

Документ подписан простой электронной подписью

Информация о владельце:

ФИО: Худин Александр Николаевич

Должность: Ректор

Дата подписания: 11.03.2018 11:40:15

Уникальный программный ключ:

08303ad8de1c60b987361de7085acb509ac3da143f415362ffa0cc97e79a29

Министерство образования и науки Российской Федерации
Федеральное государственное бюджетное образовательное учреждение
высшего образования

«Курский государственный университет»

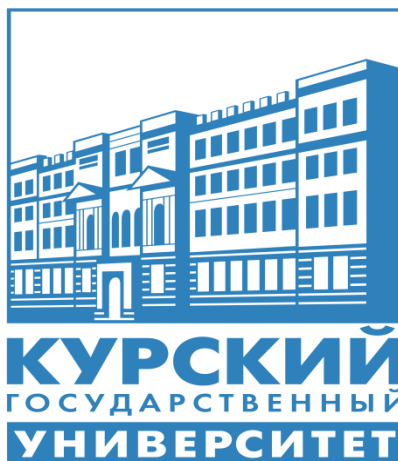
Колледж коммерции, технологий и сервиса

МЕТОДИЧЕСКИЕ УКАЗАНИЯ ПО ВЫПОЛНЕНИЮ КУРСОВОЙ РАБОТЫ

**по ПМ.01 Обеспечение реализации прав граждан в сфере пенсионного
обеспечения и социальной защиты, МДК 01.01 Право социального
обеспечения**

Специальность

40.02.01 Право и организация социального обеспечения
(базовая подготовка)

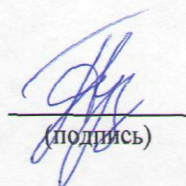


Курск 2017

Методические указания по выполнению курсовой работы разработаны в соответствии с Положением об организации выполнения и защиты курсовой работы (проекта) (протокол ученого совета КГУ от 31 .08.2015 № 1)

Автор составитель:

преподаватель
(должность, ученая степень и ученое звание)

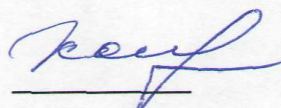


(подпись)

О.В.Гуйда-Дудина
(инициалы, фамилия)

Методические указания по выполнению курсовой работы рассмотрены на заседании ПЦК юриспруденции, экономики и управления (протокол от 30.08.2017 № 1)

Председатель ПЦК



(подпись)

О.И.Кондратенко
(инициалы, фамилия)

СОДЕРЖАНИЕ

| | |
|--|----|
| 1. Общие положения | 4 |
| 2. Характеристика структурных элементов курсовой работы | 6 |
| 3. Методические рекомендации по оформлению текста курсовой работы | 12 |
| 4. Критерии оценки курсовой работы | 20 |
| 5. Рецензия на курсовую работу: требования к содержанию и оформлению | 21 |
| 5. Список рекомендуемых источников | 23 |
| Приложения | 26 |

1. ОБЩИЕ ПОЛОЖЕНИЯ

Методические рекомендации по выполнению курсовой работы по специальности 40.02.01 Право и организация социального обеспечения составлены в соответствии с требованиями ФГОС в части требований к минимуму содержания и уровню подготовки выпускников образовательных учреждений среднего профессионального образования.

Целями курсовой работы являются:

- более глубокое овладение знаниями;
- формирование умений осуществлять поиск, обобщать, анализировать необходимую информацию;
- привитие интереса к исследовательской деятельности;
- формирование умений самостоятельной работы;
- овладение умениями последовательного обоснованного изложения своих мыслей;
- выработка умений анализировать сложные явления.

Выполнение курсовой работы направлено на приобретение обучающимися практического опыта по систематизации полученных знаний и практических умений, формированию профессиональных (ПК) и общих компетенций (ОК):

| Код компетенции по ФГОС | Перечень компетенций |
|--------------------------|--|
| Общие компетенции | |
| ОК 1 | Понимать сущность и социальную значимость своей будущей профессии, проявлять к ней устойчивый интерес. |
| ОК 2 | Организовывать собственную деятельность, выбирать типовые методы и способы выполнения профессиональных задач, оценивать их эффективность и качество. |
| ОК 3 | Принимать решения в стандартных и нестандартных ситуациях и нести за них ответственность. |
| ОК 4 | Осуществлять поиск и использование информации, необходимой для эффективного выполнения профессиональных задач, профессионального и личностного развития. |
| ОК 5 | Использовать информационно-коммуникационные технологии в профессиональной деятельности. |
| ОК 6 | Работать в коллективе и команде, эффективно общаться с коллегами, руководством, потребителями. |

| | |
|-------------------------------------|--|
| ОК 7 | Брать на себя ответственность за работу членов команды (подчиненных), результат выполнения заданий. |
| ОК 8 | Самостоятельно определять задачи профессионального и личностного развития, заниматься самообразованием, осознанно планировать повышение квалификации. |
| ОК 9 | Ориентироваться в условиях постоянного изменения правовой базы. |
| ОК 10. | Соблюдать основы здорового образа жизни, требования охраны труда. |
| ОК 11. | Соблюдать деловой этикет, культуру и психологические основы общения, нормы и правила поведения. |
| ОК 12. | Проявлять нетерпимость к коррупционному поведению. |
| Профессиональные компетенции | |
| ПК 1.1 | Осуществлять профессиональное толкование нормативных правовых актов для реализации прав граждан в сфере пенсионного обеспечения и социальной защиты. |
| ПК 1.2 | Осуществлять прием граждан по вопросам пенсионного обеспечения и социальной защиты. |
| ПК 1.3 | Рассматривать пакет документов для назначения пенсий, пособий, компенсаций, других выплат, а также мер социальной поддержки отдельным категориям граждан, нуждающимся в социальной защите. |
| ПК 1.4 | Осуществлять установление (назначение, перерасчет, перевод), индексацию и корректировку пенсий, назначение пособий, компенсаций и других социальных выплат, используя информационно-компьютерные технологии. |
| ПК 1.5 | Осуществлять формирование и хранение дел получателей пенсий, пособий и других социальных выплат. |
| ПК 1.6 | Консультировать граждан и представителей юридических лиц по вопросам пенсионного обеспечения и социальной защиты. |

Изложение материала курсовой работы должно носить проблемный характер. Кроме того, при написании курсовой работы следует активно использовать региональный компонент, привлекая для сравнения и анализа официальные материалы, публикуемые Управлением Пенсионного фонда по г. Курску и Курскому району, Отделением Пенсионного фонда по Курской области, Комитетом социальной защиты населения г. Курска, а также Законы Курской области, Постановления Правительства Курской области по вопросам социальной защиты населения и пенсионного обеспечения в регионе.

Общими требованиями к курсовой работе являются:

- целевая направленность;
- четкость построения;
- логическая последовательность изложения материала;
- убедительность аргументов;
- краткость и четкость формулировок;
- конкретность изложения результатов работы;
- доказательность выводов и обоснованность рекомендаций;
- грамотность оформления.

2. ХАРАКТЕРИСТИКА СТРУКТУРНЫХ ЭЛЕМЕНТОВ КУРСОВОЙ РАБОТЫ

Курсовая работа должна содержать следующие обязательные составные части:

- 1) Заявление (Приложение 2)
- 2) Задание (Приложение 3)
- 3) Титульный лист (Приложение 4)
- 4) Содержание (Приложение 5)
- 5) Введение
- 6) Основная часть (2 раздела)
- 7) Заключение
- 8) Список использованных источников
- 9) Приложения (бланки документов)

Таблица 1- Структура и объём курсовой работы

| Наименование разделов | Объем в страницах |
|----------------------------------|------------------------|
| Введение | 2-3 |
| Теоретическая часть (1 раздел) | 9-10 |
| Практическая часть (2 раздел) | 13-15 |
| Заключение | 2-3 |
| Список использованных источников | не менее 20 источников |
| Итого | 30-35 |
| Приложения | в соответствии с темой |

Введение

Введение - ответственная часть курсовой работы, поскольку оно ориентирует в дальнейшем раскрытии темы, содержит все необходимые ее характеристики. Введение содержит следующие разделы:

- актуальность и значимость избранной темы для юридической науки и практики;
- состояние разработанности изучаемой проблемы (с указанием уже имеющейся научно-исследовательской литературой по теме и ее краткой аннотацией);

- объект и предмет исследования;
- цель и задачи исследования;
- методическую основу исследования;
- нормативно-эмпирическая база исследования;
- новизна полученных результатов и практическая значимость;
- положения, выносимые на защиту (2-3 вопроса);
- общая структура работы.

Одним из основных требований, предъявляемых к курсовой работе, является обоснование актуальности темы исследования. **Актуальность** определяется как значимость, важность и приоритетность выбранной темы исследования среди других тем. Она должна подтверждаться положениями, свидетельствующими в пользу научной и практической значимости решения проблем и вопросов, исследуемых в работе. Необходимо объяснить, почему именно эта выбранная тема представляет интерес для студента.

Чтобы сообщить о состоянии разработанности выбранной темы, составляется **краткий обзор литературы**. Обзор литературы по теме должен показать основательное знакомство студента со специальной литературой, его умение систематизировать источники, выделять существенное, оценивать ранее сделанное другими исследователями, определять главное в современном состоянии изученности темы.

Обязательным элементом введения, является формулировка **объекта и предмета исследования**. Объект исследования представляет собой область научных изысканий, в пределах которой выявлена и существует исследуемая в работе проблема (проблемный вопрос). Как правило, объектом исследования в области права выступают общественные отношения в той или иной сфере, та область права или правовая проблема, которая будет исследоваться в курсовой работе. Если объект – это область деятельности, то *предмет* – изучаемый процесс в рамках объекта исследования.

Цель исследования – это тот результат, которого нужно достичь в ходе исследования. В соответствии с основной целью в курсовой работе следует

выделить несколько задач, решение которых необходимо для достижения значимых результатов исследования.

Методы исследования – основные приемы и способы, которые использовались при проведении исследования.

Далее идет описание **нормативно-эмпирической базы**, используемой при проведении исследования.

Студент может использовать широкий массив нормативных документов: международные договоры, конвенции и соглашения; Конституция Российской Федерации и конституции или уставы субъектов Российской Федерации; федеральные конституционные и федеральные законы, а также законы субъектов; кодексы, принятые на обоих уровнях законодательства; подзаконные акты Президента, Правительства, министерств, агентств и служб Российской Федерации, а также акты органов исполнительной власти субъектов РФ.

Кроме этого, интерес представляют акты, утратившие силу. В зависимости от конкретной темы исследования могут использоваться акты Российской империи, нормативно-правовые акты советского периода, уже утратившие силу российские законы.

Тенденции развития того или иного правового явления можно отследить на основе анализа соответствующих законопроектов.

Целесообразным может быть изучение зарубежного опыта законодательного регулирования отношений.

В качестве эмпирической основы курсовой работы могут выступать различные тексты договоров, писем, жалоб, заявлений; правоприменительная практика судов и иных государственных органов, статистические сведения, социологические опросы.

В конце вводной части необходимо раскрыть **структуру работы**, т. е. дать перечень её структурных элементов.

Основная часть курсовой работы

Курсовая работа должна содержать 2 раздела, каждый из которых в свою очередь делится на подразделы.

В основной части работы в логической последовательности раскрываются поставленные вопросы. В первом вопросе особое внимание обращается на выделение понятий и категорий, которые рассматриваются в данной теме. Нужно соблюдать логику изложения, используя основные способы изложения - от общего к частному или от частного к общему.

В основной части работы показывается глубокое понимание сущности избранной темы, знание используемых источников, умение сопоставлять различные точки зрения. Важно не механическое сопоставление точек зрения или бездоказательная критика отдельных авторов, а стремление к тому, чтобы отстаиваемые или разделяемые студентом суждения были подкреплены теоретическими положениями, фактами и конкретными примерами, основываясь на избранной методологии.

Во втором разделе описываются результаты проведенного исследования и формулируются конкретные предложения по изменению и дополнению российского законодательства в сфере рассматриваемой проблемы.

Именно разработка таких предложений и рекомендаций будет свидетельствовать о практической значимости курсовой работы.

Заключение

Курсовая работа завершается разделом, который называется «Заключение».

Заключение должно содержать выводы, обобщенное изложение основных рассмотренных проблем, авторскую оценку работы с точки зрения решения задач, поставленных в курсовой работе. Могут быть указаны перспективы дальнейшей разработки темы.

Выводы в заключении должны строго соотноситься с общей целью и конкретными задачами, обозначенными во введении.

Важно доказать, что поставленные задачи решены и цель достигнута. Если проведенное исследование не достигло цели, необходимо отметить насколько автору удалось приблизиться к решению данных задач и имеется ли возможность решить их полностью или частично.

Вывод в заключении не должен представлять собой механического суммирования резюме, содержащихся в конце глав. В заключении должен содержаться общий итог всего исследования, его конечный результат.

Заключение придает работе законченный характер и оформляется после написания работы. В заключении студент сам оценивает, насколько его работа соответствует заявленной теме по содержанию, какие теоретические и практические проблемы изучены и разрешены, обоснованы ли сделанные выводы. Заключение не должно просто повторять цели и задачи, указанные во введении. Необходимо охарактеризовать решение задач и сформулировать вывод о достижении целей.

Примерный объем заключения - 5-10 % от общего объема работы..

Список использованных источников

Библиографический список - это элемент библиографического аппарата, который содержит библиографические описания использованных источников и помещается после заключения. Такой список составляет одну из частей курсовой работы и отражает самостоятельную творческую работу студента.

Этот список необходим для подтверждения правильности теоретических и практических выводов и предложений студента, целесообразности выбора использованных в курсовой работе методов экономического исследования. В список литературы должны быть включены только те источники информации, которые были непосредственно использованы студентом и на которые имеются ссылки в тексте курсовой работы.

Список использованных источников в курсовой работе необходимо приводить в алфавитном порядке. При этом по каждому источнику отражаются фамилия и инициалы автора, полный заголовок книги или статьи, место издания, наименование издательства, год издания и нумерации страниц.

Рекомендации по оформлению списка использованных источников

В описании книги должны входить:

- фамилия и инициалы автора;
- полное название книги (с подзаголовками, которые могут идти после запятой, после двоеточия, в скобках и т.п.);
- после косой черты- данные о переводчике (если это перевод с иностранного языка) или о редакторе (если книга написана коллективом авторов);
- после тире- название города, в котором издана книга;
- после двоеточия - название издательства, которое ее выпустило;
- после запятой - год издания;
- после точки и тире - количество страниц.

Например:

Бланк И.А. Правовые вопросы управления торговым предприятием.- М.: Ассоциация авторов и издателей ТАНДЕМ. Издательство ЭКСМОС, 2014.- 416 с.

Право социального обеспечения: Учебник. 2-е изд. перераб. И доп. / Н.И. Базылев, А.В. Бондарь, С. П. Гурко и др.; Под ред. Н. И. Базылева, С.П. Гурко.- Мн.: БГЭУ, 2015.-550 с.

При использовании статьи из газеты или журнала следует:

- указать фамилию и инициалы автора (авторов);
- указать полное наименование статьи;
- после двойной косой черты указать наименование журнала или газеты;
- после точки и тире указать год издания;
- после точки и тире указать номер журнала или календарную дату издания газеты;
- после точки и тире указать номер страницы, на которой помещена используемая статья.

Например:

Воробьев С. Н. Результаты работы обнадеживают. // Курская правда. – 2017. – 30 сентября. – С.4

Саркисянц А. Проблема выплат пенсий в современной России. // Юрист. – 2014. - № 6. – С.22-29

Список использованных источников должен составляться единообразно, нумерация делается сплошной от первого до последнего названия.

Приложения

В курсовой работе обязательно должны быть приложения. Они содержат справочный материал, служащий исходной базой для расчетов и вычислений.

В приложении следует относить вспомогательный материал, который при включении в основную часть работы загромождает текст.

Каждое приложение должно начинаться с нового листа (страницы) с указанием в правом верхнем углу слова «Приложение» и номера арабскими цифрами и иметь тематический заголовок.

В тексте на все приложения даются ссылки.

3.МЕТОДИЧЕСКИЕ РЕКОМЕНДАЦИИ ПО ОФОРМЛЕНИЮ ТЕКСТА КУРСОВОЙ РАБОТЫ

Текст работы излагается на компьютере на стандартных листах формата А4 (210 x 297 мм) без рамки. По всем четырем сторонам листа оставляются поля: с левой стороны – 30 мм, с правой – 10 мм, сверху – 20 мм, снизу – 20 мм. Абзац – 1,25 см.

Односторонняя печать текста на компьютере, междустрочный интервал – 1,5, шрифт Times New Roman (размер основного текста – 14 пт, размер шрифта сносок, таблиц, приложений – 12 пт).

Выравнивание текста - по ширине, без отступов.

Автоматическая расстановка переносов.

Каждая структурная часть курсовой работы оформляется с новой страницы. Наименования структурных частей в тексте курсовой работы («СОДЕРЖАНИЕ», «ВВЕДЕНИЕ», «ЗАКЛЮЧЕНИЕ», «СПИСОК ИСПОЛЬЗОВАННЫХ ИСТОЧНИКОВ») печатаются прописными (заглавными) по центру строки, без подчеркивания. Точка в конце наименования не ставится.

Расстояние между заголовком и текстом составляет 2 интервала, а между заголовками раздела и подраздела - 1 интервал.

Перенос слов в заголовках глав и подпунктов не допускается.

Основную часть курсовой работы следует делить на разделы, подразделы.

Разделы, подразделы следует нумеровать арабскими цифрами и записывать с абзацного отступа.

Разделы должны иметь порядковую нумерацию в пределах всего текста.

Номер подраздела включает номер раздела и порядковый номер подраздела разделенные точкой.

Пример - 1.1, 1.2, 1.3 и т.д.

После номера раздела, подраздела в тексте точку не ставят.

Заголовки разделов (размер шрифта 16 пт), подразделов (размер шрифта 14 пт) печатаются с абзацного отступа с прописной буквы без точки в конце, не подчеркивая.

Если заголовок состоит из двух предложений, их разделяют точкой.

Каждый раздел начинается с новой страницы, а начало каждого подраздела пишется на той же странице, что и предыдущий подраздел, при

условии, что на этой странице размещается после заголовка не менее 3-х строк текста.

Нумерация страниц работы должна быть сквозной, в нижней части листа, по центру арабскими цифрами.

Титульный лист включается в общую нумерацию страниц, но номер страницы на титульном листе не проставляется. Нумерация начинается с «СОДЕРЖАНИЯ» (т.е. со страницы 2).

Не принято писать в работе «я думаю», «я предлагаю» и т.п. Излагать материал рекомендуется от первого лица множественного числа («по нашему мнению»).

Внутри подразделов могут быть приведены перечисления.

Перед каждым элементом перечисления следует ставить дефис. При необходимости ссылки в тексте курсовой работы на один из элементов перечисления вместо дефиса ставятся строчные буквы в порядке русского алфавита, начиная с буквы а (за исключением букв ё, з, й, о, ч, ь, ы, ь).

В курсовой работе используются, как правило, ссылки в квадратных скобках, арабской цифрой, которые содержат указание на порядковый номер источника в перечне использованных источников и номер страницы, например: [23, с.50], [23, с.50-53].

Ссылки на иллюстрации, таблицы, формулы, уравнения, приложения следует указывать их порядковым номером, например: «...в подпунктах 2.2.», «... на рисунке 8», «в приложении 9» и т.п.

К иллюстративному материалу относятся: диаграммы, графики, схемы, фото и т.п., которые называются рисунками.

На рисунки, расположенные в основной части курсовой работы, делается обязательная ссылка:

- в круглых скобках, например: Спрос на товар увеличился вдвое (Рисунок 1);

- в виде оборота, например: Как видно из рисунка 8, спрос на товар увеличился вдвое;

- в приложении (например: Динамика увеличения спроса на товары представлена на рисунке в Приложении 1).

Нумерация рисунков может быть сквозной в пределах всей текстовой части курсовой работы (например: Рисунок 1, Рисунок 2 и т.д.).

Рисунок имеет подрисуночный текст - название, раскрывающее его содержание (например: Рисунок 1 - Этапы управления кадрами).

Не рекомендуется выделение надписи жирным шрифтом или курсивом.

Оформление рисунков представлено в Приложении 8.

Цифровой материал, результаты расчетов и анализа, как правило, оформляются в виде таблиц, включаемых как в основную часть курсовой работы (выравнивание по центру), так и в приложения. На каждую таблицу в тексте должна быть сделана ссылка (например: Данные таблицы 2 показывают..., Результаты расчетов представлены в таблице 3...).

Над таблицей слева помещается надпись «Таблица...» с указанием ее номера (знак № и точка не ставятся), после знака – пишется тематический заголовок с прописной (заглавной) буквы, без подчеркивания. Точка в конце заголовка не ставится.

Нумерация таблиц должна быть сквозной в пределах всей текстовой части КР (например: Таблица 1, Таблица 2 и т.д.).

Не предусматривается графа «№ п/п».

В случае переноса таблицы на другой лист заголовок таблицы не дублируется, а в левом верхнем углу указывается: «Продолжение таблицы...», строка с нумерацией граф дублируется при ее наличии.

При большом количестве таблиц часть из них следует оформлять в виде приложений.

Формулы размещаются отдельными строками и нумеруются сквозной нумерацией.

Номер проставляется арабскими цифрами с правой стороны листа на уровне формулы в круглых скобках.

После формулы ставится запятая и с новой строки после слова «где» идет расшифровка каждого обозначения, например:

$$S = a^2, \tag{1}$$

где S – площадь квадрата, m^2 ,

a – сторона квадрата, m .

Формулы, следующие одна за другой и не разделенные текстом, отделяются запятой.

Размеры прописных букв и цифр формул – 6-8 мм, строчных 3-4 мм, индексы и показатели в 1,5-2 раза меньше буквенных обозначений.

Формулы следует выделять из текста в отдельную строку. Выше и ниже каждой формулы оставляется свободной одна строка.

Список использованных источников имеет единую сквозную нумерацию, охватывающую все подразделы.

При его оформлении рекомендуется следующая последовательность расположения материала:

1. Официально-документальные материалы: Президента РФ, Правительства РФ, Государственной Думы РФ:

а) федеральные законы РФ;

б) указы Президента РФ;

в) постановления Правительства РФ.

2. Труды, речи, выступления Президента РФ, Правительства РФ, материалы конференций, съездов.

3. Техничко-экономические нормативы, положения по бухгалтерскому учету, стандарты, сборники документов, материалов министерств и ведомств, статистические сборники.

4. Монографии, диссертации, рефераты, доклады, книги, статьи из книг приводятся в алфавитном порядке авторов. Если авторов нет, то в алфавитном порядке заглавий.

5. Статьи из журналов, газет, периодических изданий располагаются в алфавитном порядке с указанием года издания журнала (газеты), номер, страницы.

6. Библиографические указатели, использованные в процессе работы.

7. Интернет-ресурсы.

При составлении ссылок на электронные ресурсы указывается обозначение материалов для электронных ресурсов: [Электронный ресурс]. В примечаниях приводят сведения, необходимые для поиска и характеристики технических спецификаций электронного ресурса, в следующей последовательности:

-системные требования - в том случае, когда для доступа к документу нужно специальное программное обеспечение, например: Adobe Acrobat Reader, Power Point и т.п.;

-сведения об ограничении доступа - в том случае, если доступ к документу возможен, например, из какого-то конкретного места (локальной сети, организации, для сети которой доступ открыт), только для зарегистрированных пользователей и т.п. В описании в таком случае указывают: «Доступ из ...», «Доступ для зарегистрированных пользователей» и др. Если доступ свободен, то сведения об ограничении доступа не указываются;

-дата обновления документа или его части указывается в том случае, если она зафиксирована на сайте;

-электронный адрес, дата обращения к документу – дата, когда составитель ссылки открывал данный документ и этот документ был доступен.

ПРИМЕРЫ БИБЛИОГРАФИЧЕСКОГО ОФОРМЛЕНИЯ ВСЕХ ВИДОВ ПЕЧАТНЫХ ИЗДАНИЙ

Книги с одним автором

Атаманчук, Г. В. Сущность государственной службы: История, теория, закон, практика / Г. В. Атаманчук. - М.: РАГС, 2014. - 268 с.

Игнатов, В. Г. Государственная служба субъектов РФ: Опыт сравнительно-правового анализа: науч.-практ. пособие / В. Г. Игнатов. - Ростов-на-Дону: СЗАГС, 2015. - 319 с.

Книги с двумя авторами

Ершов, А. Д. Информационное управление в таможенной системе / А. Д. Ершов, П. С. Конопаева. - СПб.: Знание, 2017. - 232 с.

Игнатов, В. Г. Профессиональная культура и профессионализм государственной службы: контекст истории и современность / В. Г. Игнатов, В. К. Белолипецкий. - Ростов-на-Дону: МарТ, 2015. - 252 с.

Macroeconomics. A European Text. Michael Burda, Charles Wyplosz. Oxford University Press. 2014. - 486 p.

Книги трех авторов

Кибанов, А. Я. Управление персоналом: регламентация труда: учеб. пособие для вузов / А. Я. Кибанов, Г. А. Мамед-Заде, Т. А. Родкина. - М.: Экзамен, 2014. - 575 с.

Журавлев, П. В. Мировой опыт в управлении персоналом: обзор зарубежных источников / П. В. Журавлев, М. Н. Кулапов, С. А. Сухарев. - М.: Рос. Экон. Акад.; Екатеринбург.: Деловая книга, 2017. - 232 с.

Аяцков, Д. Ф. Кадровый потенциал органов местного самоуправления: проблемы и опыт оценки / Д. Ф. Аяцков, С. Ю. Наумов, Е. Н. Суетенков; РАН при Президенте РФ. ПАГС. - Саратов: ПАГС, 2017. - 135 с.

Книги, описанные под заглавием

Управление персоналом: учеб. пособие / С. И. Самыгин [и др.]; под ред. С. И. Самыгина. - Ростов-на-Дону: Феникс, 2015. - 511 с.

Управление персоналом: от фактов к возможностям будущего: учеб. пособие / А. А. Брасс [и др.] - Минск: УП "Технопринт", 2015. - 387 с.

Словари и энциклопедии

Ожегов, С. И. Толковый словарь русского языка / С. И. Ожегов, Н. Ю. Шведова. - М.: Азбуковник, 2015. - 940 с.

Чернышев, В. Н. Подготовка персонала: словарь / В. Н. Чернышев, А. П. Двинин. - СПб.: Энергоатомиздад, 2015. - 143 с.

Экономическая энциклопедия / Е. И. Александрова [и др.]. - М.: Экономика, 2014. - 1055 с.

Статьи из сборников

Бакаева, О. Ю. Таможенные органы Российской Федерации как субъекты таможенного права / О. Ю. Бакаева, Г. В. Матвиенко // Таможенное право. - М.: Юрист, 2017. - С. 51-91

Веснин, В. Р. Конфликты в системе управления персоналом / В. Р. Веснин // Практический менеджмент персонала. - М.: Юрист, 2017. - С. 395-414

Проблемы регионального реформирования // Экономические реформы / под ред. А. Е. Когут. - СПб.: Наука, 2017. - С. 79-82

Статьи из газет и журналов

Арсланов, Г. Реформы в Китае: Смена поколений / Г. Арсланов // Азия и Африка сегодня. - 2017. - N 4. - С. 2-6

Козырев, Г. И. Конфликты в организации / Г. И. Козырев // Социально-гуманитарные знания. - 2017. - N 2. - С. 136-150

Громов, В. Россия и Европа / В. Громов // Известия. - 2015. - 2 марта. - С. 2
Hahn, Frank. The Next Hundred Years. Economic Journal, January, 2015, 101 (404)
- pp. 47-50.

Описания официальных документов

О базовой стоимости социального набора: Федеральный Закон от 4 февраля 2015 N 21-ФЗ // Российская газ. - 2015. - 11.02. - С. 4

О правительственной комиссии по проведению административной реформы: Постановление Правительства РФ от 31 июля 2013 N 451 // Собрание законодательства РФ. - 2013. - N 31. - Ст. 3150

О мерах по развитию федеральных отношений и местного самоуправления в Российской Федерации: Указ Президента РФ от 27 ноября 2013 N 1395 // Собрание законодательства РФ. - 2013. - Ст. 4660

Электронные ресурсы

Statsoft, Inc.(2014). Электронный учебник по статистике. Москва, Statsoft. Web: <http://www.statsoft.ru/home/textbook>.

Художественная энциклопедия зарубежного классического искусства. - Электрон. текстовые, граф., зв. дан. и прикладная прогр. (546 Мб). - М.: Большая Рос. энцикл. [и др.], 2015. - 1 электрон. опт. диск (CD-ROM): зв., цв.; 12 см + рук. пользователя (1 л.) + открытка (1 л.). - (Интерактивный мир). - Систем. требования: ПК 486 или выше; 8 Мб ОЗУ; Windows 95 или выше; SVGA 32768 и более цв.; 640x480; 4x CD-ROM дисковод; 16-бит. зв. карта; мышь. - Загл. с экрана. - Диск и сопровод. материал помещены в контейнер 20x14 см.

4. КРИТЕРИИ ОЦЕНКИ КУРСОВОЙ РАБОТЫ

Оценка *«отлично»* выставляется если:

1. Показана актуальность исследования.
2. Обоснованы и четко сформулированы: цель, задачи, объект и предмет курсовой работы.
3. Достаточно полно раскрыта теоретическая и практическая значимость работы, выполненной автором.

4. Сделаны четкие и убедительные выводы по результатам исследования.

5. Список использованных источников в достаточной степени отражает информацию, имеющуюся в курсовой работе. В тексте имеются ссылки на литературные источники.

6. Имеется необходимый иллюстративный материал.

Оценка «хорошо» выставляется если:

1. Показана актуальность исследования.

2. Обоснованы и четко сформулированы: цель, задачи, объект и предмет курсовой работы.

3. Достаточно полно раскрыта теоретическая и практическая значимость работы, выполненной автором.

4. Сделаны четкие и убедительные выводы по результатам исследования.

5. Список использованных источников не полностью отражает информацию, имеющуюся в курсовой работе

6. Содержание и результаты исследования доложены недостаточно четко.

Оценка «удовлетворительно» выставляется если к курсовой работе имеются замечания по содержанию, по глубине проведенного исследования, работа написана неубедительно.

Оценка «неудовлетворительно» выставляется если курсовая работа имеет много замечаний от рецензента, работа написана непоследовательно, нелогично.

5. РЕЦЕНЗИЯ НА КУРСОВУЮ РАБОТУ: ТРЕБОВАНИЯ К СОДЕРЖАНИЮ И ОФОРМЛЕНИЮ

Условно рецензию можно разделить на заголовок, вводную, основную части и заключение.

Вводная часть рецензии - актуальность темы курсовой работы.

Основная часть - разбор отдельных элементов курсовой работы и выявление ее достоинств и недостатков (занимает большую часть рецензии на курсовую).

Заключение - вывод по курсовой работе и оценка (самая короткая часть рецензии). Заключительная часть рецензии на курсовую работу завершается подписью.

Объем рецензии на курсовую работу 1-2 страницы печатного текста на листе формата А4. Шрифт Times New Roman 14 pt, межстрочный интервал – полуторный). Слово «РЕЦЕНЗИЯ» пишется в центре страницы прописными (заглавными) буквами.

Рецензия на курсовую работу имеет следующую структуру:

1. Заголовок: Тема курсовой работы, специальность, Фамилия И.О. обучающегося, группа.

2. Актуальность темы курсовой работы для определенной сферы деятельности;

3. Оценка качества курсовой работы:

а) общая оценка: соразмерность разделов и параграфов курсовой работы, логика изложения материала, наличие емких выводов автора курсовой работы в каждой структурной ее части, использование профессиональной терминологии, наличие приложений, иллюстраций (рисунков, таблиц, диаграмм) и т.д.;

б) по I разделу работы: уровень научного стиля изложения теоретической части, умение грамотно сформулировать свое мнение по исследуемой проблеме; по II разделу курсовой работы: глубина и качество анализа практических материалов, правильность сделанных выводов;

в) общая заключительная оценка: достоинства и недостатки курсовой работы; оценка работы рецензентом;

4. Фамилия И. О. рецензента, должность, подпись.

6. СПИСОК РЕКОМЕНДУЕМЫХ ИСТОЧНИКОВ

Нормативные правовые акты:

1. Конституция Российской Федерации от 12 декабря 1993 года [Электронный ресурс] // Справочная правовая система КонсультантПлюс
2. Федеральный закон от 28.12.2013 г. №400 - ФЗ (с изм. и доп., вступ. в силу с 01.01.2017) «О страховых пенсиях» [Электронный ресурс] // Справочная правовая система КонсультантПлюс
3. Федеральный закон от 28.12.2013 г. № 424 - ФЗ (в ред. Федерального закона от 23.05.2016 № 143-ФЗ) «О накопительных пенсиях» [Электронный ресурс] // Справочная правовая система КонсультантПлюс
4. Федеральный закон от 30.04.2008 № 56-ФЗ(с изм. и доп., вступ. в силу с 01.01.2015) «О дополнительных страховых взносах на накопительную пенсию и государственной поддержке формирования пенсионных накоплений» [Электронный ресурс] // Справочная правовая система КонсультантПлюс
5. Федеральный закон от 07.05.1998 № 75-ФЗ (ред. от 26.07.2017) «О негосударственных пенсионных фондах» [Электронный ресурс] // Справочная правовая система КонсультантПлюс
6. Федеральный закон от 15.12.2001 г. №166 - ФЗ (в ред. от 01.07.2017 №148-ФЗ,) «О государственном пенсионном обеспечении в Российской Федерации» [Электронный ресурс] // Справочная правовая система КонсультантПлюс
7. Федеральный закон от 15.12.2001. №167 - ФЗ (в ред. от 29.07.2017 № 216-ФЗ) «О обязательном пенсионном страховании в Российской Федерации» [Электронный ресурс] // Справочная правовая система КонсультантПлюс
8. Федеральный закон от 01.04.1996 № 27-ФЗ (в ред. от 28.12.2016 № 471-ФЗ) «Об индивидуальном (персонифицированном) учете в системе обязательного пенсионного страхования» (в ред. от 01.12.2014) [Электронный ресурс] // Справочная правовая система КонсультантПлюс

Основные источники:

1. Мачульская, Е. Е. Право социального обеспечения: учебник для СПО [Электронный ресурс] / Е. Е. Мачульская. - 3-е изд., перераб. и доп. - М.: Издательство Юрайт, 2017. - 441 с. - (Серия: Профессиональное образование). — ISBN 978-5-534-00599-8. - Режим доступа: <http://www.biblio-online.ru>- ЭБС «Юрайт»
2. Сулейманова, Г. В. Право социального обеспечения: учебник и практикум для СПО [Электронный ресурс] / Г. В. Сулейманова. — 3-е изд., перераб. и доп. - М.: Издательство Юрайт, 2017. - 430 с. - (Серия: Профессиональное образование). - ISBN 978-5-534-01469-3. - Режим доступа: <http://www.biblio-online.ru>- ЭБС «Юрайт»

3. Захарова Н.А. Право социального обеспечения [Электронный ресурс]: учебное пособие/ Захарова Н.А., Горшков А.В. - Электрон. текстовые данные. - М.: Омега-Л, Ай Пи Эр Медиа, 2015. 121 с. - Режим доступа: <http://www.iprbookshop.ru/23261>. - ЭБС «IPRbooks»

4. Виговская, М. Е. Психология делового общения : Учебное пособие для ССУЗов / Виговская М. Е. — Саратов : Ай Пи Эр Медиа, 2016 .— 73 с. — Книга находится в базовой версии ЭБС IPRbooks, <http://www.iprbookshop.ru/44184>;

5. Волкоганова О.Д., Зуб А.Т. Управленческая психология: учебник. - М: ИД «ФОРУМ»: ИНФРА-М, 2014. – 352 с.

Дополнительные источники:

1. Адриановская Т.Л. Право социального обеспечения. Институт пособий и компенсационных выплат [Электронный ресурс]: учебно-практическое пособие для студентов вузов, обучающихся по специальности «Юриспруденция» / Адриановская Т.Л., Карданова И.В. - Электрон. текстовые данные. - М.: ЮНИТИ-ДАНА, 2015. - 455 с. - Режим доступа: <http://www.iprbookshop.ru/34494>. - ЭБС «IPRbooks».

2. Афтахова, А. В. Право социального обеспечения. Практикум: учебное пособие для СПО [Электронный ресурс] / А. В. Афтахова. - М.: Издательство Юрайт, 2017. - 293 с. - (Серия: Профессиональное образование). - ISBN 978-5-534-00979-8. - Режим доступа: <http://www.biblio-online.ru>- ЭБС «Юрайт»

3. Пенсионное обеспечение: учебное пособие для СПО [Электронный ресурс] / М. О. Буянова, О. И. Карпенко, С. А. Чирков; под общ. ред. Ю. П. Орловского. - М.: Издательство Юрайт, 2017. - 193 с. - (Серия: Профессиональное образование). - ISBN 978-5-534-04684-7. - Режим доступа: <http://www.biblio-online.ru>- ЭБС «Юрайт»

4. Социальное страхование: учебник для СПО [Электронный ресурс] / Ю. П. Орловский [и др.]; под общ. ред. Ю. П. Орловского. - М.: Издательство Юрайт, 2017. - 127 с. - (Серия: Профессиональное образование). - ISBN 978-5-534-02705-1. Режим доступа: <http://www.biblio-online.ru>- ЭБС «Юрайт»

5. Особенности правового регулирования труда отдельных категорий работников [Электронный ресурс]: Учебное пособие / под ред. проф.Ю.П. Орловского. – М.: КОНТРАКТ, 2014 - 304 с. - Режим доступа: <http://www.consultant.ru>

Интернет-ресурсы:

1. www.duma.gov.ru – сайт Государственной Думы Российской Федерации

2. www.gosmintrud.ru сайт Министерства труда и социальной защиты Российской Федерации

3. www.gosminzdrav.ru – сайт Министерства здравоохранения Российской Федерации

4. www.pfrf.ru – сайт Пенсионного фонда Российской Федерации
5. www.fss.ru – сайт Фонда социального страхования Российской Федерации
6. www.ffoms.ru – сайт Федерального фонда обязательного медицинского страхования Российской Федерации
7. www.pfrf.ru/ot_kursk/ - Пенсионный Фонд РФ отделение по Курской области
8. www.fss.ru/region/ro46/ - Фонд социального страхования Курский регион

Пакеты прикладных профессиональных программ:

1. КонсультантПлюс. Справочная правовая система, содержащая действующие нормативные правовые акты

Примерная тематика курсовых работ

1. Реформирование законодательства о досрочном пенсионном обеспечении
2. Правовой анализ российской системы социального обеспечения семьи, материнства, отцовства и детства
3. Правовое регулирование социальной поддержки детей-сирот и детей, оставшихся без попечения родителей
4. Правовой механизм защиты прав граждан на получение страховых пособий по беременности и родам
5. Правовые аспекты реализации прав сотрудников правоохранительных органов на пенсию за выслугу лет
6. Правовое регулирование социального обслуживания граждан по законодательству РФ
7. Правовое регулирование социальной поддержки ветеранов Великой отечественной войны
8. Анализ правовых норм действующего законодательства и правоприменительной практики в сфере социальной защиты ветеранов боевых действий
9. Правовые аспекты реализации прав граждан на накопительную пенсию
10. Современные тенденции и перспективы развития обязательного социального страхования в Российской Федерации
11. Правовые проблемы функционирования и развития системы социальных гарантий военнослужащих в Российской Федерации
12. Сравнительно-правовой анализ правового статуса безработных граждан в России и ФРГ
13. Правовое регулирование обязательного социального страхования от несчастных случаев на производстве и профессиональных заболеваний
14. Правовые проблемы обязательного медицинского страхования, оказания медицинской помощи и лечения
15. Правовые основы деятельности органов социальной защиты населения по вопросам рассмотрения обращений граждан
16. Проблемы судебной защиты пенсионных прав граждан
17. Правовое регулирование института льгот в системе социального обеспечения
18. Реализация прав граждан на назначение пособия по временной нетрудоспособности
19. Правовые основы деятельности негосударственных пенсионных фондов в Российской Федерации
20. Особенности правового положения индивидуальных предпринимателей в системе обязательного пенсионного страхования
21. Современные проблемы правового регулирования отношений в сфере опеки и

попечительства

22. Правовой анализ проблем, связанных с организацией предоставления субсидий на жилищно-коммунальные услуги
23. Вопросы реализации прав граждан на охрану здоровья
24. Способы защиты прав граждан по праву социального обеспечения
25. Правовая характеристика системы социального обслуживания семей с детьми
26. Формы предоставления социальных услуг гражданам РФ
27. Круг лиц, пользующихся льготами по системе социального обеспечения
28. Индивидуальная программа реабилитации инвалидов в России
29. Правовые основы социального обеспечения безработных
30. Субсидии по системе социального обеспечения в России
31. Право на одновременное получение двух видов пенсий по законодательству Российской Федерации
32. Государственная социальная помощь малоимущим гражданам
33. Правовые аспекты содержания детей в детских учреждениях
34. Правовая характеристика работы органов социальной защиты населения в Российской Федерации
35. Социальное обслуживание граждан, попавших в трудную жизненную ситуацию
36. Государственное социальное обеспечение за счет средств федерального бюджета
37. Меры социальной поддержки отдельных категорий граждан
38. Социальное обеспечение инвалидов в Российской Федерации
39. Демографическая функция права социального обеспечения
40. Обеспечение населения лекарствами и изделиями медицинского назначения в рамках социального обеспечения
41. Медицинская помощь гражданам как вид социального обеспечения
42. Порядок определения группы инвалидности в рамках проведения медико-социальной экспертизы
43. Отдельные виды социальных пособий по законодательству РФ
44. Роль государства в реализации социальной защиты населения.
45. Правовые проблемы порядка перевода льгот в денежную форму.
46. Правовое регулирование споров в сфере социального обеспечения.
47. Реализация основных направлений долгосрочного развития пенсионной системы России в новых пенсионных законах.
48. Особенности индивидуального (персонифицированного) учета в системе обязательного пенсионного страхования.
49. Роль трудового стажа в пенсионной системе.
50. Правила исчисления страхового стажа для определения размеров пособий по временной нетрудоспособности.

51. Реализация основных положений Стратегии долгосрочного развития пенсионной системы России.
52. Правовое регулирование пенсии за выслугу лет работающим пенсионерам.
53. Правовой анализ института приемной семьи.
54. Понятие и виды материальных отношений, образующих предмет права социального обеспечения.
55. Понятие и виды процедурных отношений, образующих предмет права социального обеспечения
56. Принцип всеобщности права социального обеспечения.
57. Гарантированность социального обеспечения при наступлении социального риска.
58. Дифференциация законодательных норм социального обеспечения.
59. Право на достойный уровень жизни как основа социального обеспечения.
60. Организационно-правовые формы государственной системы социального обеспечения в России.
61. Понятие и система правоотношений по социальному обеспечению.
62. Виды страхового обеспечения, их размеры, корректировка и индексация
63. Правовая характеристика современного института социального обеспечения

Директору колледжа
Черткову Н.В.
студента (ки) группы _____
специальности _____

(Ф.И.О. полностью)

Заявление

Прошу утвердить тему курсовой работы на _____ учебный год:

(название темы без сокращений)

“ ____ ” _____ 201__г.

(подпись студента)

Руководитель
курсовой работы

(подпись)

(расшифровка подписи)

Министерство образования и науки Российской Федерации
Федеральное государственное бюджетное образовательное учреждение
высшего образования
«Курский государственный университет»

Колледж коммерции, технологий и сервиса

Рассмотрено на заседании
ПЦК юриспруденции, экономики и управления
Протокол №__ от «__» _____ 20__ г.
Председатель ПЦК _____ Кондратенко О.И.

«Утверждаю»
Директор колледжа
_____ Чертков Н.В
«__» _____ 20__ г.

Задание

для курсовой работы

По профессиональному модулю: _____

МДК _____

Студента(ки): _____
(Ф.И.О. полностью)

Курса _____ группы _____

Специальности: _____
(шифр и наименование специальности)

Тема курсовой работы: _____

Перечень подлежащих разработке вопросов:

ВВЕДЕНИЕ

1 Теоретические аспекты оборотного капитала предприятия

1.1 Сущность оборотного капитала предприятия

1.2

1.3

2

2.1

2.2

2.3

2.4

ЗАКЛЮЧЕНИЕ

СПИСОК ИСПОЛЬЗОВАННЫХ ИСТОЧНИКОВ

ПРИЛОЖЕНИЯ

Дата выдачи _____

Руководитель курсовой работы

Срок окончания _____

_____ / _____

СОГЛАСОВАНО

Представитель предприятия:

(организация)

_____ «__» _____ 201__ г.

(должность, И.О. Фамилия)

(подпись)

М.П.

Министерство образования и науки Российской Федерации
Федеральное государственное бюджетное образовательное учреждение
высшего образования
«Курский государственный университет»

Колледж коммерции, технологий и сервиса

КУРСОВАЯ РАБОТА

По профессиональному модулю _____
МДК _____

По теме _____

Выполнил(а)
студент(ка) группы
очной формы обучения
специальности
(Ф.И.О. студента)

Руководитель _____
(И.О. Фамилия)

(подпись, дата)

Курсовая работа защищена с оценкой _____

«__» _____ 201__ г. _____

(Подпись руководителя)

СОДЕРЖАНИЕ

| | |
|---|---|
| ВВЕДЕНИЕ | 3 |
| 1 Теоретические аспекты оборотного капитала предприятия | 5 |
| 1.1 Сущность оборотного капитала предприятия | 5 |
| 1.2 | |
| 1.3 | |
| 2 Анализ оборотного капитала ООО «Альянс» | |
| 2.1 Организационно-экономическая характеристика предприятия | |
| 2.2 | |
| 2.3 | |
| 2.4 | |
| ЗАКЛЮЧЕНИЕ | |
| СПИСОК ИСПОЛЬЗОВАННЫХ ИСТОЧНИКОВ | |
| ПРИЛОЖЕНИЯ | |

Министерство образования и науки Российской Федерации
Федеральное государственное бюджетное образовательное учреждение
высшего образования
«Курский государственный университет»

Колледж коммерции, технологий и сервиса

РЕЦЕНЗИЯ НА КУРСОВУЮ РАБОТУ

(Ф.И.О. полностью)

(шифр и наименование специальности)

(тема курсовой работы)

(руководитель)

1. Системно и последовательно ли работал студент над заявленной темой?
 Да Нет
2. Проявлял ли самостоятельность, творчество в процессе работы?
 Да Нет
3. Какова глубина проработки проблемы исследования?
 Оптимально Достаточно Недостаточно
4. Уровень выполнения исследования в практической части работы?
 Оптимально Достаточно Недостаточно
5. Представил ли материалы, подтверждающие его практическую деятельность?
 Да Нет
6. Своевременно ли выполнял работу согласно этапам календарного плана?
 Да Нет

Показал ли студент при выполнении курсовой работы сформированность следующих общих и профессиональных компетенций:

1. Понимать сущность и социальную значимость своей будущей профессии, проявлять к ней устойчивый интерес:
 Оптимально Достаточно Недостаточно
2. Организовывать собственную деятельность, выбирать типовые методы и способы выполнения профессиональных задач, оценивать их эффективность и качество:
 Оптимально Достаточно Недостаточно

3. Принимать решения в стандартных и нестандартных ситуациях и нести за них ответственность:
 Оптимально Достаточно Недостаточно
4. Осуществлять поиск и использование информации, необходимой для эффективного выполнения профессиональных задач, профессионального и личностного развития:
 Оптимально Достаточно Недостаточно
5. Использовать информационно-коммуникационные технологии в профессиональной деятельности:
 Оптимально Достаточно Недостаточно
6. Работать в коллективе и команде, эффективно общаться с коллегами, руководством, потребителями:
 Оптимально Достаточно Недостаточно
7. Брать на себя ответственность за работу членов команды, результат выполнения заданий:
 Оптимально Достаточно Недостаточно
- 8 Самостоятельно определять задачи профессионального и личностного развития, заниматься самообразованием, осознанно планировать повышение квалификации:
 Оптимально Достаточно Недостаточно
9. Ориентироваться в условиях постоянного изменения правовой базы:
 Оптимально Достаточно Недостаточно
10. Соблюдать основы здорового образа жизни, требования охраны труда:
 Оптимально Достаточно Недостаточно
11. Соблюдать деловой этикет, культуру и психологические основы общения, нормы и правила поведения:
 Оптимально Достаточно Недостаточно
12. Проявлять нетерпимость к коррупционному поведению:
 Оптимально Достаточно Недостаточно
13. Осуществлять профессиональное толкование нормативных правовых актов для реализации прав граждан в сфере пенсионного обеспечения и социальной защиты:
 Оптимально Достаточно Недостаточно
14. Осуществлять прием граждан по вопросам пенсионного обеспечения и социальной защиты:
 Оптимально Достаточно Недостаточно
15. Рассматривать пакет документов для назначения пенсий, пособий, компенсаций, других выплат, а также мер социальной поддержки отдельным категориям граждан, нуждающимся в социальной защите:
 Оптимально Достаточно Недостаточно
16. Осуществлять установление (назначение, перерасчет, перевод), индексацию и корректировку пенсий, назначение пособий, компенсаций и других социальных выплат, используя информационно-компьютерные технологии:
 Оптимально Достаточно Недостаточно

17. Осуществлять формирование и хранение дел получателей пенсий, пособий и других социальных выплат:

Оптимально Достаточно Недостаточно

18. Консультировать граждан и представителей юридических лиц по вопросам пенсионного обеспечения и социальной защиты:

Оптимально Достаточно Недостаточно

Курсовая работа

(Ф.И.О. студента полностью)

заслуживает оценки _____

Руководитель _____
(подпись)

_____ (расшифровка подписи)

« ____ » _____
(число) (месяц) (год)

Таблица 1 - Основные показатели финансово-экономической деятельности предприятия

| Показатели | Ед.изм. | 2016 год | 2017 год | Откло- нение, (+,-) | Темп динамики, % |
|--|-----------|----------|----------|---------------------------|------------------------|
| 1 | 2 | 3 | 4 | 5 | 6 |
| Выручка | тыс. руб. | | | | |
| Себестоимость продаж | тыс. руб. | | | | |
| - в % к выручке от продаж | % | | | | |
| Валовая прибыль (убыток) | тыс. руб. | | | | |
| - в % к выручке от продаж | % | | | | |
| Коммерческие расходы | тыс. руб. | | | | |
| - в % к выручке от продаж | % | | | | |
| Управленческие расходы | тыс. руб. | | | | |
| - в % к выручке от продаж | % | | | | |
| Прибыль (убыток) от продаж | тыс. руб. | | | | |
| - в % к выручке от продаж | % | | | | |
| Прочие доходы | тыс. руб. | | | | |
| Прочие расходы | | | | | |
| Прибыль (убыток) до налогообложения | тыс. руб. | | | | |
| - в % к выручке от продаж | % | | | | |
| Текущий налог на прибыль | тыс. руб. | | | | |
| Чистая прибыль (убыток) | тыс. руб. | | | | |

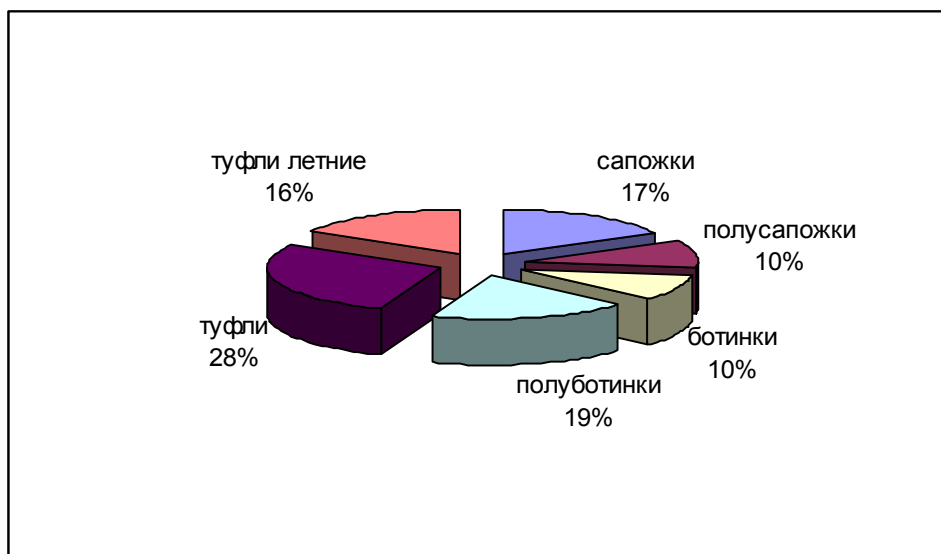


Рисунок 1 - Структура ассортимента женской обуви марки Camel

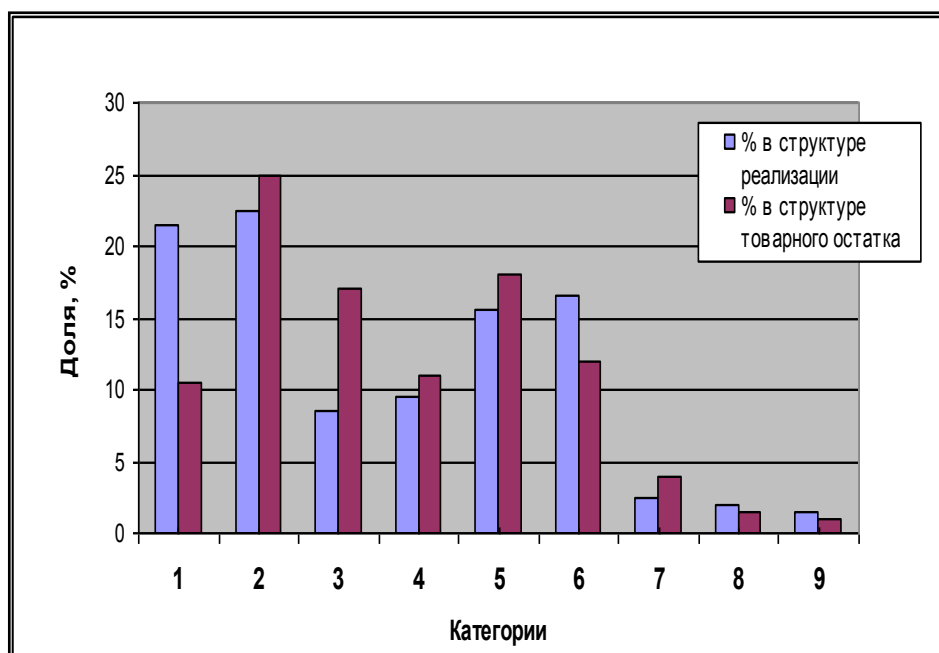


Рисунок 2 - Структура ассортимента ювелирных изделий