

Документ подписан простой электронной подписью

Информация о владельце:

ФИО: Худин Александр Николаевич

Должность: Ректор

Дата подписания: 2018.11.30 05:30:05

Уникальный программный ключ:

08303ad8de1c60b987361de7085acb509ac3da143f415362ffaaf0ee3ca3ca19

**Министерство образования и науки Российской Федерации**

**Федеральное государственное бюджетное образовательное учреждение**

**высшего образования**

**«Курский государственный университет»**

**Колледж коммерции, технологий и сервиса**

## **МЕТОДИЧЕСКИЕ УКАЗАНИЯ ПО ВЫПОЛНЕНИЮ КУРСОВОЙ РАБОТЫ**

**по ПМ .02 Организация и проведение экспертизы и оценки качества  
товаров, МДК 02.01 Оценка качества товаров и основы экспертизы**

Специальность

**38.02.05 Товароведение и экспертиза качества потребительских  
товаров**

(базовая подготовка)



Курск 2017

Методические указания по выполнению курсовой работы разработаны в соответствии с Положением об организации выполнения и защиты курсовой работы (проекта) (протокол ученого совета КГУ от 31 .08.2015 № 1)

Автор составитель:

преподаватель  
(должность, ученая степень и ученое звание)

  
(подпись)

Л.М.Лукьянчикова  
(инициалы, фамилия)

Методические указания по выполнению курсовой работы рассмотрены на заседании ПЦК юриспруденции, экономики и управления (протокол от 30.08.2017 № 1)

Председатель ПЦК

  
(подпись)

О.И.Кондратенко  
(инициалы, фамилия)

## СОДЕРЖАНИЕ

1. Общие положения	4
2. Характеристика структурных элементов курсовой работы	6
3. Методические рекомендации по оформлению текста курсовой работы	11
4. Критерии оценки курсовой работы	19
5. Список рекомендуемых источников	21

Приложения

## 1. ОБЩИЕ ПОЛОЖЕНИЯ

Методические рекомендации по выполнению курсовой работы по специальности 38.02.05 Товароведение и экспертиза качества потребительских товаров составлены в соответствии с требованиями ФГОС в части требований к минимуму содержания и уровню подготовки выпускников образовательных учреждений среднего профессионального образования.

Целями курсовой работы являются:

- более глубокое овладение знаниями;
- формирование умений осуществлять поиск, обобщать, анализировать необходимую информацию;
- привитие интереса к исследовательской деятельности;
- формирование умений самостоятельной работы;
- овладение умениями последовательного обоснованного изложения своих мыслей;
- выработка умений анализировать сложные явления.

Выполнение курсовой работы направлено на приобретение обучающимися практического опыта по систематизации полученных знаний и практических умений, формированию профессиональных (ПК) и общих компетенций (ОК):

Код	Наименование результата обучения
ПК 2.1.	Идентифицировать товары по ассортиментной принадлежности.
ПК 2.2.	Организовывать и проводить оценку качества товаров
ПК 2.3.	Выполнять задания эксперта более высокой квалификации при проведении товароведной экспертизы
ОК 1.	Понимать сущность и социальную значимость своей будущей профессии, проявлять к ней устойчивый интерес
ОК 2.	Организовывать собственную деятельность, выбирать типовые методы и способы выполнения профессиональных задач, оценивать их эффективность и качество
ОК 3.	Принимать решения в стандартных и нестандартных ситуациях и нести за них ответственность
ОК 4.	Осуществлять поиск и использование информации, необходимой для эффективного выполнения профессиональных задач, профессионального и личностного развития

ОК 5.	Владеть информационной культурой, анализировать и оценивать информацию с использованием информационно-коммуникационных технологий
ОК 6.	Работать в коллективе и команде, эффективно общаться с коллегами, руководством, потребителями
ОК 7.	Брать на себя ответственность за работу членов команды (подчиненных), результат выполнения заданий
ОК 8.	Самостоятельно определять задачи профессионального и личностного развития, заниматься самообразованием, осознанно планировать повышение квалификации
ОК 9.	Ориентироваться в условиях частой смены технологий в профессиональной деятельности

Изложение материала курсовой работы должно носить проблемный характер.

Кроме того, при написании курсовой работы следует активно использовать региональный компонент, привлекая для сравнения и анализа официальные материалы, публикуемые Курским областным комитетом потребительского рынка и малого предпринимательства, Курской торгово-промышленной палатой, Роспотребнадзором Курской области.

Общими требованиями к курсовой работе являются:

- целевая направленность;
- четкость построения;
- логическая последовательность изложения материала;
- убедительность аргументов;
- краткость и четкость формулировок;
- конкретность изложения результатов работы;
- доказательность выводов и обоснованность рекомендаций;
- грамотность оформления.

## **2. ХАРАКТЕРИСТИКА СТРУКТУРНЫХ ЭЛЕМЕНТОВ КУРСОВОЙ РАБОТЫ**

Курсовая работа должна содержать следующие обязательные составные части:

- 1) Заявление (Приложение 2)

- 2) Задание (Приложение 3)
- 3) Титульный лист (Приложение 4)
- 4) Содержание (Приложение 5)
- 5) Введение
- 6) Основная часть (2 раздела)
- 7) Заключение
- 8) Список использованных источников
- 9) Приложения (бланки документов)

Таблица 1- Структура и объём курсовой работы

Наименование разделов	Объем в страницах
Введение	2-3
Теоретическая часть (1 раздел)	9-10
Практическая часть (2 раздел)	13-15
Заключение	2-3
Список использованных источников	не менее 20 источников
Итого	30-35
Приложения	в соответствии с темой

### **Введение**

Во введении обучающийся обязательно должен обосновать **актуальность избранной темы курсовой работы**. Для этого следует показать суть проблемной ситуации, с которой сталкиваются предприятия в условиях формирования рыночной экономики, из чего будет видна важность темы курсового исследования. При этом можно использовать региональный компонент, материалы периодической печати и научных дискуссий. Например, для характеристики актуальности темы можно использовать следующую фразу: «Этими обстоятельствами обусловлен выбор темы курсовой работы».

Затем определяется **цель работы** с ее расчленением на комплекс взаимосвязанных **задач**, подлежащих решению в процессе выполнения курсовой работы. При этом можно использовать следующие фразы: «Цель курсовой работы состоит в обобщении теоретических вопросов... и разработке плановых показателей..., обеспечивающих эффективное функционирование

предприятия в условиях рыночной экономики. В соответствии с поставленной целью были определены следующие задачи:

- изучить теоретические и методические основы...
- выявить роль и место ... в процессе товародвижения
- определить факторы, влияющие на величину...
- провести анализ показателей хозяйственно-финансовой деятельности предприятия...
- охарактеризовать методические подходы к формированию...
- сформулировать выводы по ...
- разработать рекомендации по ... и определить направления повышения эффективности деятельности конкретного предприятия»

Таким образом, цели курсовой работы обычно перечисляются (изучить ..., описать..., установить..., выяснить... и т.д.).

Далее во введении **формулируются объект и предмет исследования.** Объектом исследования является конкретное предприятие, а предмет исследования определяется в названии темы курсовой работы.

Затем определяется **информационная база курсового исследования,** которая объединяет уставные материалы предприятия, сопроводительные документы, нормативно-технические документы на товары.

Далее указываются **использованные студентом методы исследования.** Например: «В процесс выполнения курсовой работы для решения поставленных вопросов применены различные приемы и методы товароведных исследований: монографический, логический, статистический, аналитический, органолептический, измерительный и т.д.».

Заключительным элементом введения может быть **краткая характеристика структуры работы.** Например: «Курсовая работа содержит введение, 2 раздела, заключение, список использованных источников в количестве..., приложения в количестве..... Работа выполнена на ... страницах печатного текста».

## **Основная часть курсовой работы**

Курсовая работа должна содержать 2 раздела, каждый из которых в свою очередь делится на подразделы.

Раздел 1 работы носит общетеоретический характер и представляет собой обзор и оценку литературных источников по теме работы (законодательные и нормативные акты, официальные документы, монографии, статьи, учебные пособия). Следует делать обязательные ссылки на источник информации, указывая в конце цитаты в квадратных скобках номер источника литературы и той страницы, на которой содержится цитируемая фраза.

Раздел 1 может характеризовать показатели, используемые для товароведного исследования и экономического анализа.

Раздел 2 работы носит практический, проектный, расчетно-конструктивный характер. Первый подраздел посвящается организационно-экономической характеристике объекта исследования - местоположение, отрасль, организационно-правовая форма, состав учредителей, виды деятельности, финансово-экономические показатели за два периода и др. В работе основное внимание уделяется изучению показателей, относящихся к теме исследования.

Во втором разделе должны описываться результаты проведенного исследования и возможные направления повышения экономической эффективности работы предприятия.

Именно разработка таких предложений и рекомендаций будет свидетельствовать о практической значимости курсовой работы.

Обязательным для курсовой работы является логическая взаимосвязь между разделами и последовательное развитие основной темы на протяжении всей работы.



## **Заключение**

В этой части работы обучающийся должен показать, как выполнены те цели и задачи, которые поставлены перед курсовой работой во введении.

В заключении логически последовательно излагаются выводы и предложения, к которым пришел обучающийся в результате курсового исследования. Они должны быть краткими и четкими, дающими полное представление о содержании, значимости, обоснованности и эффективности разработок.

Выводы и предложения пишутся в виде тезисов, по пунктам, и должны отражать основные выводы по теории вопроса, по проведенному анализу результатов деятельности предприятия, а также по всем предлагаемым направлениям ее совершенствования. Таким образом, в заключении формулируются краткие выводы по каждому из разделов курсовой работы.

## **Список использованных источников**

Библиографический список - это элемент библиографического аппарата, который содержит библиографические описания использованных источников и помещается после заключения. Такой список составляет одну из частей курсовой работы и отражает самостоятельную творческую работу студента.

Этот список необходим для подтверждения правильности теоретических и практических выводов и предложений студента, целесообразности выбора использованных в курсовой работе методов товароведного исследования. В список литературы должны быть включены только те источники информации, которые были непосредственно использованы студентом и на которые имеются ссылки в тексте курсовой работы.

Список использованных источников в курсовой работе необходимо приводить в алфавитном порядке. При этом по каждому источнику отражаются

фамилия и инициалы автора, полный заголовок книги или статьи, место издания, наименование издательства, год издания и нумерации страниц.

Рекомендации по оформлению списка использованных источников

В описание книги должны входить:

- фамилия и инициалы автора;
- полное название книги (с подзаголовками, которые могут идти после запятой, после двоеточия, в скобках и т.п.);
- после косой черты- данные о переводчике (если это перевод с иностранного языка) или о редакторе ( если книга написана коллективом авторов);
- после тире- название города, в котором издана книга;
- после двоеточия - название издательства, которое ее выпустило;
- после запятой - год издания;
- после точки и тире - количество страниц.

Например:

Бланк И.А. Управление торговым предприятием.- М.: Ассоциация авторов и издателей ТАНДЕМ. Издательство ЭКСМОС, 2014.- 416 с.

Экономическая теория: Учебник. 2-е изд. перераб. И доп. / Н.И. Базылев, А.В. Бондарь, С. П. Гурко и др.; Под ред. Н. И. Базылева, С.П. Гурко.- Мн.: БГЭУ, 2015.-550 с.

При использовании статьи из газеты или журнала следует:

- указать фамилию и инициалы автора (авторов);
- указать полное наименование статьи;
- после двойной косой черты указать наименование журнала или газеты;
- после точки и тире указать год издания;
- после точки и тире указать номер журнала или календарную дату издания газеты;
- после точки и тире указать номер страницы, на которой помещена используемая статья.

Например:

Воробьев С. Н. Результаты работы обнадеживают. // Курская правда. – 2013. – 30 сентября. – С.4

Саркисянц А. Проблема мировой задолженности и России. // Банковское дело. – 2014. - № 6. – С.22-29

Список использованных источников должен составляться единообразно, нумерация делается сплошной от первого до последнего названия.

### **Приложения**

В курсовой работе обязательно должны быть приложения. Они содержат справочный материал, служащий исходной базой для расчетов и вычислений.

В приложения следует относить вспомогательный материал, который при включении в основную часть работы загромождает текст.

Каждое приложение должно начинаться с нового листа (страницы) с указанием в правом верхнем углу слова «Приложение» и номера арабскими цифрами и иметь тематический заголовок.

В тексте на все приложения даются ссылки.

### **3.МЕТОДИЧЕСКИЕ РЕКОМЕНДАЦИИ ПО ОФОРМЛЕНИЮ ТЕКСТА КУРСОВОЙ РАБОТЫ**

Текст работы излагается на компьютере на стандартных листах формата А4 (210 х 297 мм) без рамки. По всем четырем сторонам листа оставляются поля: с левой стороны – 30 мм, с правой – 10 мм, сверху – 20 мм, снизу – 20 мм. Абзац – 1,25 см.

Односторонняя печать текста на компьютере, междустрочный интервал – 1,5, шрифт Times New Roman (размер основного текста – 14 пт, размер шрифта сносок, таблиц, приложений – 12 пт).

Выравнивание текста - по ширине, без отступов.

Автоматическая расстановка переносов.

Каждая структурная часть курсовой работы оформляется с новой страницы. Наименования структурных частей в тексте курсовой работы («СОДЕРЖАНИЕ», «ВВЕДЕНИЕ», «ЗАКЛЮЧЕНИЕ», «СПИСОК ИСПОЛЬЗОВАННЫХ ИСТОЧНИКОВ») печатаются прописными (заглавными) по центру строки, без подчеркивания. Точка в конце наименования не ставится.

Расстояние между заголовком и текстом составляет 2 интервала, а между заголовками раздела и подраздела - 1 интервал.

Перенос слов в заголовках глав и подпунктов не допускается.

Основную часть курсовой работы следует делить на разделы, подразделы.

Разделы, подразделы следует нумеровать арабскими цифрами и записывать с абзацного отступа.

Разделы должны иметь порядковую нумерацию в пределах всего текста.

Номер подраздела включает номер раздела и порядковый номер подраздела разделенные точкой.

Пример – 1.1, 1.2, 1.3 и т.д.

После номера раздела, подраздела в тексте точку не ставят.

Заголовки разделов (размер шрифта 16 пт), подразделов (размер шрифта 14 пт) печатаются с абзацного отступа с прописной буквы без точки в конце, не подчеркивая.

Если заголовок состоит из двух предложений, их разделяют точкой.

Каждый раздел начинается с новой страницы, а начало каждого подраздела пишется на той же странице, что и предыдущий подраздел, при условии, что на этой странице размещается после заголовка не менее 3-х строк текста.

Нумерация страниц работы должна быть сквозной, в нижней части листа, по центру арабскими цифрами.

Титульный лист включается в общую нумерацию страниц, но номер страницы на титульном листе не проставляется. Нумерация начинается с «СОДЕРЖАНИЯ» (т.е. со страницы 2).

Не принято писать в работе «я думаю», «я предлагаю» и т.п. Излагать материал рекомендуется от первого лица множественного числа («по нашему мнению»).

Внутри подразделов могут быть приведены перечисления.

Перед каждым элементом перечисления следует ставить дефис. При необходимости ссылки в тексте курсовой работы на один из элементов перечисления вместо дефиса ставятся строчные буквы в порядке русского алфавита, начиная с буквы а (за исключением букв ё, з, й, о, ч, ь, ы, ь).

В курсовой работе используются, как правило, ссылки в квадратных скобках, арабской цифрой, которые содержат указание на порядковый номер источника в перечне использованных источников и номер страницы, например: [23, с.50], [23, с.50-53].

Ссылки на иллюстрации, таблицы, формулы, уравнения, приложения следует указывать их порядковым номером, например: «...в подпунктах 2.2.», «... на рисунке 8», «в приложении 9» и т.п.

К иллюстративному материалу относятся: диаграммы, графики, схемы, фото и т.п., которые называются рисунками.

На рисунки, расположенные в основной части курсовой работы, делается обязательная ссылка:

- в круглых скобках, например: Спрос на товар увеличился вдвое (Рисунок 1);
- в виде оборота, например: Как видно из рисунка 8, спрос на товар увеличился вдвое;
- в приложении (например: Динамика увеличения спроса на товары представлена на рисунке в Приложении 1).

Нумерация рисунков может быть сквозной в пределах всей текстовой части курсовой работы (например: Рисунок 1, Рисунок 2 и т.д.).

Рисунок имеет подрисуночный текст - название, раскрывающее его содержание (например: Рисунок 1 - Этапы управления кадрами).

Не рекомендуется выделение надписи жирным шрифтом или курсивом.

Оформление рисунков представлено в Приложении 8.

Цифровой материал, результаты расчетов и анализа, как правило, оформляются в виде таблиц, включаемых как в основную часть курсовой работы (выравнивание по центру), так и в приложения. На каждую таблицу в тексте должна быть сделана ссылка (например: Данные таблицы 2 показывают..., Результаты расчетов представлены в таблице 3...).

Над таблицей слева помещается надпись «Таблица...» с указанием ее номера (знак № и точка не ставятся), после знака – пишется тематический заголовок с прописной (заглавной) буквы, без подчеркивания. Точка в конце заголовка не ставится.

Нумерация таблиц должна быть сквозной в пределах всей текстовой части КР (например: Таблица 1, Таблица 2 и т.д.).

Не предусматривается графа «№ п/п».

В случае переноса таблицы на другой лист заголовок таблицы не дублируется, а в левом верхнем углу указывается: «Продолжение таблицы...», строка с нумерацией граф дублируется при ее наличии.

При большом количестве таблиц часть из них следует оформлять в виде приложений.

Формулы размещаются отдельными строками и нумеруются сквозной нумерацией.

Номер проставляется арабскими цифрами с правой стороны листа на уровне формулы в круглых скобках.

После формулы ставится запятая и с новой строки после слова «где» идет расшифровка каждого обозначения, например:

$$S = a^2, \quad (1)$$

где  $S$  – площадь квадрата,  $\text{м}^2$ ,

$a$  – сторона квадрата, м.

Формулы, следующие одна за другой и не разделенные текстом, отделяются запятой.

Размеры прописных букв и цифр формул – 6-8 мм, строчных 3-4 мм, индексы и показатели в 1,5-2 раза меньше буквенных обозначений.

Формулы следует выделять из текста в отдельную строку. Выше и ниже каждой формулы оставляется свободной одна строка.

Список использованных источников имеет единую сквозную нумерацию, охватывающую все подразделы.

При его оформлении рекомендуется следующая последовательность расположения материала:

1. Официально-документальные материалы: Президента РФ, Правительства РФ, Государственной Думы РФ:

а) федеральные законы РФ;

б) указы Президента РФ;

в) постановления Правительства РФ.

2. Труды, речи, выступления Президента РФ, Правительства РФ, материалы конференций, съездов.

3. Техничко-экономические нормативы, положения по бухгалтерскому учету, стандарты, сборники документов, материалов министерств и ведомств, статистические сборники.

4. Монографии, диссертации, рефераты, доклады, книги, статьи из книг приводятся в алфавитном порядке авторов. Если авторов нет, то в алфавитном порядке заглавий.

5. Статьи из журналов, газет, периодических изданий располагаются в алфавитном порядке с указанием года издания журнала (газеты), номер, страницы.

6. Библиографические указатели, использованные в процессе работы.

7. Интернет-ресурсы.

При составлении ссылок на электронные ресурсы указывается обозначение материалов для электронных ресурсов: [Электронный ресурс]. В примечаниях приводят сведения, необходимые для поиска и характеристики технических спецификаций электронного ресурса, в следующей последовательности:

- системные требования - в том случае, когда для доступа к документу нужно специальное программное обеспечение, например: Adobe Acrobat Reader, Power Point и т.п.;

- сведения об ограничении доступа - в том случае, если доступ к документу возможен, например, из какого-то конкретного места (локальной сети, организации, для сети которой доступ открыт), только для зарегистрированных пользователей и т.п. В описании в таком случае указывают: «Доступ из ...», «Доступ для зарегистрированных пользователей» и др. Если доступ свободен, то сведения об ограничении доступа не указываются;

- дата обновления документа или его части указывается в том случае, если она зафиксирована на сайте;

- электронный адрес, дата обращения к документу – дата, когда составитель ссылки открывал данный документ и этот документ был доступен.



## **ПРИМЕРЫ БИБЛИОГРАФИЧЕСКОГО ОФОРМЛЕНИЯ ВСЕХ ВИДОВ ПЕЧАТНЫХ ИЗДАНИЙ**

### **Книги с одним автором**

Атаманчук, Г. В. Сущность государственной службы: История, теория, закон, практика / Г. В. Атаманчук. - М.: РАГС, 2014. - 268 с.

Игнатов, В. Г. Государственная служба субъектов РФ: Опыт сравнительно-правового анализа: науч.-практ. пособие / В. Г. Игнатов. - Ростов-на-Дону: СЗАГС, 2015. - 319 с.

### **Книги с двумя авторами**

Ершов, А. Д. Информационное управление в таможенной системе / А. Д. Ершов, П. С. Конопаева. - СПб.: Знание, 2012. - 232 с.

Игнатов, В. Г. Профессиональная культура и профессионализм государственной службы: контекст истории и современность / В. Г. Игнатов, В. К. Белолипецкий. - Ростов-на-Дону: МарТ, 2015. - 252 с.

Macroeconomics. A European Text. Michael Burda, Charles Wyplosz. Oxford University Press. 2014. - 486 p.

### **Книги трех авторов**

Кибанов, А. Я. Управление персоналом: регламентация труда: учеб. пособие для вузов / А. Я. Кибанов, Г. А. Мамед-Заде, Т. А. Родкина. - М.: Экзамен, 2014. - 575 с.

Журавлев, П. В. Мировой опыт в управлении персоналом: обзор зарубежных источников / П. В. Журавлев, М. Н. Кулапов, С. А. Сухарев. - М.: Рос. Экон. Акад.; Екатеринбург.: Деловая книга, 2012. - 232 с.

Аяцков, Д. Ф. Кадровый потенциал органов местного самоуправления: проблемы и опыт оценки / Д. Ф. Аяцков, С. Ю. Наумов, Е. Н. Суетенков; РАН при Президенте РФ. ПАГС. - Саратов: ПАГС, 2013. - 135 с.

### **Книги, описанные под заглавием**

Управление персоналом: учеб. пособие / С. И. Самыгин [и др.]; под ред. С. И. Самыгина. - Ростов-на-Дону: Феникс, 2013. - 511 с.

Управление персоналом: от фактов к возможностям будущего: учеб. пособие / А. А. Брасс [и др.] - Минск: УП "Технопринт", 2022. - 387 с.

### **Словари и энциклопедии**

Ожегов, С. И. Толковый словарь русского языка / С. И. Ожегов, Н. Ю. Шведова. - М.: Азбуковник, 2015. - 940 с.

Чернышев, В. Н. Подготовка персонала: словарь / В. Н. Чернышев, А. П. Двинин. - СПб.: Энергоатомиздад, 2015. - 143 с.

Экономическая энциклопедия / Е. И. Александрова [и др.]. - М.: Экономика, 2014. - 1055 с.

### **Статьи из сборников**

Бакаева, О. Ю. Таможенные органы Российской Федерации как субъекты таможенного права / О. Ю. Бакаева, Г. В. Матвиенко // Таможенное право. - М.: Юрист, 2013. - С. 51-91

Веснин, В. Р. Конфликты в системе управления персоналом / В. Р. Веснин // Практический менеджмент персонала. - М.: Юрист, 2014. - С. 395-414

Проблемы регионального реформирования // Экономические реформы / под ред. А. Е. Когут. - СПб.: Наука, 2015. - С. 79-82

### **Статьи из газет и журналов**

Арсланов, Г. Реформы в Китае: Смена поколений / Г. Арсланов // Азия и Африка сегодня. - 2012. - N 4. - С. 2-6

Козырев, Г. И. Конфликты в организации / Г. И. Козырев // Социально-гуманитарные знания. - 2013. - N 2. - С. 136-150

Громов, В. Россия и Европа / В. Громов // Известия. - 2015. - 2 марта. - С. 2

Hahn, Frank. The Next Hundred Years. Economic Journal, January, 2015, 101 (404)  
- pp. 47-50.

### **Описания официальных документов**

О базовой стоимости социального набора: Федеральный Закон от 4 февраля 2015 N 21-ФЗ // Российская газ. - 2015. - 11.02. - С. 4

О правительственной комиссии по проведению административной реформы: Постановление Правительства РФ от 31 июля 2013 N 451 // Собрание законодательства РФ. - 2013. - N 31. - Ст. 3150

О мерах по развитию федеральных отношений и местного самоуправления в Российской Федерации: Указ Президента РФ от 27 ноября 2013 N 1395 // Собрание законодательства РФ. - 2013. - Ст. 4660

### **Электронные ресурсы**

Statsoft, Inc.(2014). Электронный учебник по статистике. Москва, Statsoft. Web: <http://www.statsoft.ru/home/textbook>.

Художественная энциклопедия зарубежного классического искусства. - Электрон. текстовые, граф., зв. дан. и прикладная прогр. (546 Мб). - М.: Большая Рос. энцикл. [и др.], 2015. - 1 электрон. опт. диск (CD-ROM): зв., цв.; 12 см + рук. пользователя (1 л.) + открытка (1 л.). - (Интерактивный мир). - Систем. требования: ПК 486 или выше; 8 Мб ОЗУ; Windows 95 или выше; SVGA 32768 и более цв.; 640x480; 4x CD-ROM дисковод; 16-бит. зв. карта; мышь. - Загл. с экрана. - Диск и сопровод. материал помещены в контейнер 20x14 см.

## 4. КРИТЕРИИ ОЦЕНКИ КУРСОВОЙ РАБОТЫ

Оценка *«отлично»* выставляется если:

1. Показана актуальность исследования.
2. Обоснованы и четко сформулированы: цель, задачи, объект и предмет курсовой работы.
3. Достаточно полно раскрыта теоретическая и практическая значимость работы, выполненной автором.
4. Сделаны четкие и убедительные выводы по результатам исследования.
5. Список использованных источников в достаточной степени отражает информацию, имеющуюся в курсовой работе. В тексте имеются ссылки на литературные источники.
6. Имеется необходимый иллюстративный материал.

Оценка *«хорошо»* выставляется если:

1. Показана актуальность исследования.
2. Обоснованы и четко сформулированы: цель, задачи, объект и предмет курсовой работы.
3. Достаточно полно раскрыта теоретическая и практическая значимость работы, выполненной автором.
4. Сделаны четкие и убедительные выводы по результатам исследования.
5. Список использованных источников не полностью отражает информацию, имеющуюся в курсовой работе
6. Содержание и результаты исследования доложены недостаточно четко.

Оценка *«удовлетворительно»* выставляется если к курсовой работе имеются замечания по содержанию, по глубине проведенного исследования, работа написана неубедительно.

Оценка «неудовлетворительно» выставляется если курсовая работа имеет много замечаний от рецензента, работа написана непоследовательно, нелогично.

## 5. СПИСОК РЕКОМЕНДУЕМЫХ ИСТОЧНИКОВ

### Основные источники:

1. Балабаева С. И. и др. Товароведение и экспертиза непродовольственных товаров. Учебное пособие. – М.: Издательско-торговая корпорация «Дашков и К», 2015. -552 с.
2. Драмшева С.Т. Теоретические основы товароведения продовольственных товаров. Учебник для средних специальных учебных заведений. – М.: Издательско-торговая корпорации «Дашков и К», 2014.
3. Неверов А.Н., Чалых Т.И., и др. Товароведение и организация торговли непродовольственными товарами: Учебник для средних проф. образования. – М.: «Академия», 2014. – 464 с.
4. Калачев С.Л. Теоретические основы товароведения и экспертизы.- М.: Издательство Юрайт, 2014.

### Дополнительные источники:

1. Вилкова, С.А. Товароведение и экспертиза хозяйственных товаров : учебно-практическое пособие / С.А. Вилкова, Л.В. Михайлова, Е.Н. Власова ; под ред. С.А. Вилковой. - М. : Дашков и Ко, 2015. - 498 с. - (Учебные издания для бакалавров). - ISBN 978-5-394-01377-5 ; То же [Электронный ресурс].
2. Товароведение и экспертиза швейных, трикотажных и текстильных товаров : учебное пособие / И.Ш. Дзахмишева, С. Балаева, М.В. Блиева, Р.М. Алагирова ; Издательско-торговая корпорация «Дашков и К<sup>о</sup>» ; под общ. ред. И.Ш. Дзахмишевой. - 5-е изд. - М. : Издательско-торговая корпорация «Дашков и К<sup>о</sup>», 2015. - 345 с. : схем., ил., табл. - Библиогр. в кн. - ISBN 978-5-394-02429-0 ; То же [Электронный ресурс].
3. Николаева М.А., Товарная экспертиза./Учеб. для вузов/ - М.: Норма, 2015.
4. Товарная экспертиза: учеб. пос./Л.Н. Евдохова, С.Л. Масанский. – Минск: Вышэйшая школа, 2013.- Режим доступа: (<http://www.iprbookshop.ru/35555.html>)

### Интернет ресурсы:

1. Нормативные и технические документы на конкретные виды продукции (ГОСТ, ГОСТ Р, ТУ, СанПин и др.)
2. <http://www.tks.ru/>
3. <http://www.rospotrebnadzor.ru/> (Федеральная служба по надзору в сфере защиты прав потребителей и благополучия человека: законы и нормативные документы, регламентирующие товарное обращение и безопасность товаров на территории РФ)

4. <http://www.dashkov.ru/> Товароведение и экспертиза товаров
5. Периодические издания:
  - «Пищевая промышленность»;
  - «Товаровед продовольственных товаров».

### Примерная тематика курсовых работ

- 1 Анализ структуры ассортимента фотоаппаратов, как показатель сбалансированности спроса и предложения в розничном торговом предприятии
- 2 Анализ структуры ассортимента строительных материалов, как показатель сбалансированности спроса и предложения в розничном торговом предприятии
- 3 Исследование потребительских свойств и качества мучных кондитерских изделий, реализуемых в розничном торговом предприятии
- 4 Анализ структуры ассортимента текстильных материалов отечественного производства, как показатель сбалансированности спроса и предложения в розничном торговом предприятии
- 5 Сравнительная товароведная характеристика ассортимента и потребительских свойств безалкогольных напитков в торговом предприятии г.Курска
- 6 Анализ структуры ассортимента женской одежды из различных материалов, как показатель сбалансированности спроса и предложения в розничном торговом предприятии
- 7 Анализ структуры ассортимента игрушек, как показатель сбалансированности спроса и предложения в розничном торговом предприятии
- 8 Исследование потребительских свойств и качества ликероналивочных изделий, реализуемых в розничном торговом предприятии
- 9 Анализ структуры ассортимента колбас, как показатель сбалансированности спроса и предложения
- 10 Анализ структуры ассортимента вкусовых товаров (например кофе разных видов), реализуемых в торговых предприятиях г.Курска
- 11 Анализ структуры ассортимента керамических изделий, как показатель сбалансированности спроса и предложения в розничном торговом предприятии
- 12 Анализ структуры ассортимента ювелирных изделий, как показатель сбалансированности спроса и предложения в розничном торговом предприятии
- 13 Оценка потребительских свойств и ассортимента макаронных изделий отечественного и импортного производства, реализуемых в розничном торговом предприятии
- 14 Анализ ассортимента молока и кисломолочных продуктов, реализуемых в розничной торговой сети
- 15 Анализ структуры ассортимента бытовой техники, как показатель сбалансированности спроса и предложения в розничном торговом

- предприятия
- 16 Исследование потребительских свойств и качества сахаристых кондитерских изделий (на примере карамели и конфет)
  - 17 Анализ структуры ассортимента посуды из металлов и сплавов, как показатель сбалансированности спроса и предложения в розничном торговом предприятии
  - 18 Сравнительная товароведная характеристика ассортимента переработанной рыбы, как показатель сбалансированности спроса и предложения
  - 19 Исследование потребительских свойств и качества продуктов детского питания на зерновой и плодоовощной основе
  - 20 Анализ структуры ассортимента канцелярских товаров, как показатель сбалансированности спроса и предложения в розничном торговом предприятии



Директору колледжа  
Черткову Н.В.  
студента (ки) группы \_\_\_\_\_  
специальности \_\_\_\_\_  
\_\_\_\_\_  
(Ф.И.О. полностью)

### Заявление

Прошу утвердить тему курсовой работы на \_\_\_\_\_ учебный год:

\_\_\_\_\_  
\_\_\_\_\_  
(название темы без сокращений)

“ \_\_\_\_\_ ” \_\_\_\_\_ 201\_\_ г.

\_\_\_\_\_  
(подпись студента)

Руководитель  
курсовой работы

\_\_\_\_\_  
(подпись)

\_\_\_\_\_  
(расшифровка подписи)

**Министерство образования и науки Российской Федерации**  
Федеральное государственное бюджетное образовательное учреждение  
высшего образования  
«Курский государственный университет»

**Колледж коммерции, технологий и сервиса**

Рассмотрено на заседании  
ПЦК юриспруденции, экономики и управления  
Протокол №\_\_ от «\_\_»\_\_\_\_\_20\_\_г.  
Председатель ПЦК\_\_\_\_\_Кондратенко О.И.

«Утверждаю»  
Директор колледжа  
\_\_\_\_\_Чертков Н.В.  
«\_\_»\_\_\_\_\_20\_\_г.

**Задание**  
**для курсовой работы**

По профессиональному модулю:\_\_\_\_\_

МДК\_\_\_\_\_

Студента (ке):\_\_\_\_\_

(Ф.И.О. полностью)

Курса\_\_\_\_\_группы\_\_\_\_\_

Специальности:\_\_\_\_\_

(шифр и наименование специальности)

Тема курсовой работы:\_\_\_\_\_

Перечень подлежащих разработке вопросов:

**ВВЕДЕНИЕ**

**1 Теоретические основы формирования ассортимента**

**1.1 Факторы, влияющие на формирование ассортимента**

1.2

1.3

2

2.1

2.2

2.3

2.4

ЗАКЛЮЧЕНИЕ

СПИСОК ИСПОЛЬЗОВАННЫХ ИСТОЧНИКОВ

ПРИЛОЖЕНИЯ

Дата выдачи \_\_\_\_\_

Руководитель курсовой работы

Срок окончания \_\_\_\_\_

\_\_\_\_\_ / \_\_\_\_\_

СОГЛАСОВАНО

Представитель предприятия:

\_\_\_\_\_

(организация)

\_\_\_\_\_ «\_\_» \_\_\_\_\_ 201\_\_ г.

(должность, И.О. Фамилия)

(подпись)

М.П.

**Министерство образования и науки Российской Федерации**  
Федеральное государственное бюджетное образовательное учреждение  
высшего образования  
«Курский государственный университет»

**Колледж коммерции, технологий и сервиса**

## **КУРСОВАЯ РАБОТА**

По профессиональному модулю \_\_\_\_\_  
МДК \_\_\_\_\_

По теме \_\_\_\_\_

Выполнил(а)  
студент(ка) группы  
очной формы обучения  
специальности  
(Ф.И.О. студента)

Руководитель \_\_\_\_\_  
(И.О. Фамилия)

\_\_\_\_\_  
(подпись, дата)

Курсовая работа защищена с оценкой \_\_\_\_\_  
«\_\_» \_\_\_\_\_ 201\_\_ г.

\_\_\_\_\_  
(Подпись руководителя)

## СОДЕРЖАНИЕ

ВВЕДЕНИЕ	3
1 Теоретические основы формирования ассортимента	5
1.1 Факторы, влияющие на формирование ассортимента	5
1.2	
1.3	
2 Анализ структуры ассортимента товаров по основным признакам в ООО «Альянс»	
2.1 Организационно-экономическая характеристика предприятия	
2.2	
2.3	
2.4	
ЗАКЛЮЧЕНИЕ	
СПИСОК ИСПОЛЬЗОВАННЫХ ИСТОЧНИКОВ	

**Министерство образования и науки Российской Федерации**  
Федеральное государственное бюджетное образовательное учреждение  
высшего образования  
«Курский государственный университет»

**Колледж коммерции, технологий и сервиса**

**РЕЦЕНЗИЯ НА КУРСОВУЮ РАБОТУ**

---

(Ф.И.О. полностью)

---

(шифр и наименование специальности)

---

(тема курсовой работы)

---

(руководитель)

1. Системно и последовательно ли работал студент над заявленной темой?  
 Да  Нет
2. Проявлял ли самостоятельность, творчество в процессе работы?  
 Да  Нет
3. Какова глубина проработки проблемы исследования?  
 Оптимально  Достаточно  Недостаточно
4. Уровень выполнения исследования в практической части работы?  
 Оптимально  Достаточно  Недостаточно
5. Представил ли материалы, подтверждающие его практическую деятельность?  
 Да  Нет
6. Своевременно ли выполнял работу согласно этапам календарного плана?  
 Да  Нет

**Показал ли студент при выполнении курсовой работы сформированность следующих общих и профессиональных компетенций:**

1. Понимать сущность и социальную значимость своей будущей профессии, проявлять к ней устойчивый интерес:  
 Оптимально  Достаточно  Недостаточно
2. Организовывать собственную деятельность, выбирать типовые методы и способы выполнения профессиональных задач, оценивать их эффективность и качество:  
 Оптимально  Достаточно  Недостаточно

3. Принимать решения в стандартных и нестандартных ситуациях и нести за них ответственность:  
 Оптимально                       Достаточно                       Недостаточно
4. Осуществлять поиск и использование информации, необходимой для эффективного выполнения профессиональных задач, профессионального и личностного развития:  
 Оптимально                       Достаточно                       Недостаточно
5. Владеть информационной культурой, анализировать и оценивать информацию с использованием информационно-коммуникационных технологий:  
 Оптимально                       Достаточно                       Недостаточно
6. Работать в коллективе и команде, эффективно общаться с коллегами, руководством, потребителями:  
 Оптимально                       Достаточно                       Недостаточно
7. Брать на себя ответственность за работу членов команды, результат выполнения заданий:  
 Оптимально                       Достаточно                       Недостаточно
- 8 Самостоятельно определять задачи профессионального и личностного развития, заниматься самообразованием, осознанно планировать повышение квалификации:  
 Оптимально                       Достаточно                       Недостаточно
9. Ориентироваться в условиях частой смены технологий в профессиональной деятельности:  
 Оптимально                       Достаточно                       Недостаточно  
 Оптимально                       Достаточно                       Недостаточно
10. Идентифицировать товары по ассортиментной принадлежности:  
 Оптимально                       Достаточно                       Недостаточно
11. Организовывать и проводить оценку качества товаров:  
 Оптимально                       Достаточно                       Недостаточно
12. Выполнять задания эксперта более высокой квалификации при проведении товароведной экспертизы:  
 Оптимально                       Достаточно                       Недостаточно

Курсовая работа

---

(Ф.И.О. студента полностью)

заслуживает оценки \_\_\_\_\_

Руководитель \_\_\_\_\_  
(подпись)

\_\_\_\_\_ (расшифровка подписи)

« \_\_\_\_\_ » \_\_\_\_\_  
(число)                      (месяц)                      (год)

Таблица 1 - Основные показатели финансово-экономической деятельности предприятия

Показатели	Ед.изм.	2015 год	2016 год	Откло- нение, (+,-)	Темп динамики, %
1	2	3	4	5	6
Выручка	тыс. руб.				
Себестоимость продаж	тыс. руб.				
- в % к выручке от продаж	%				
Валовая прибыль (убыток)	тыс. руб.				
- в % к выручке от продаж	%				
Коммерческие расходы	тыс. руб.				
- в % к выручке от продаж	%				
Управленческие расходы	тыс. руб.				
- в % к выручке от продаж	%				
Прибыль (убыток) от продаж	тыс. руб.				
- в % к выручке от продаж	%				
Прочие доходы	тыс. руб.				
Прочие расходы					
Прибыль (убыток) до налогообложения	тыс. руб.				
- в % к выручке от продаж	%				
Текущий налог на прибыль	тыс. руб.				
Чистая прибыль (убыток)	тыс. руб.				



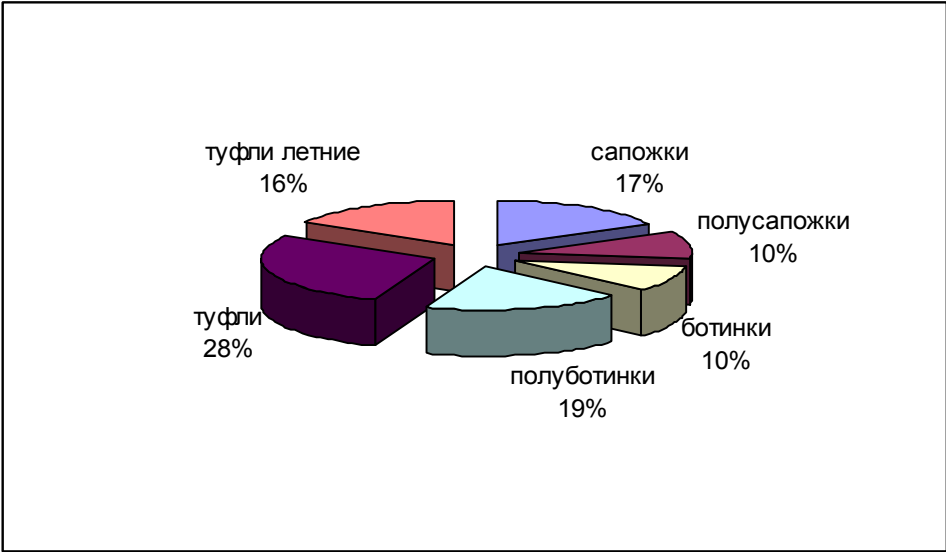


Рисунок 1 - Структура ассортимента женской обуви марки Camel

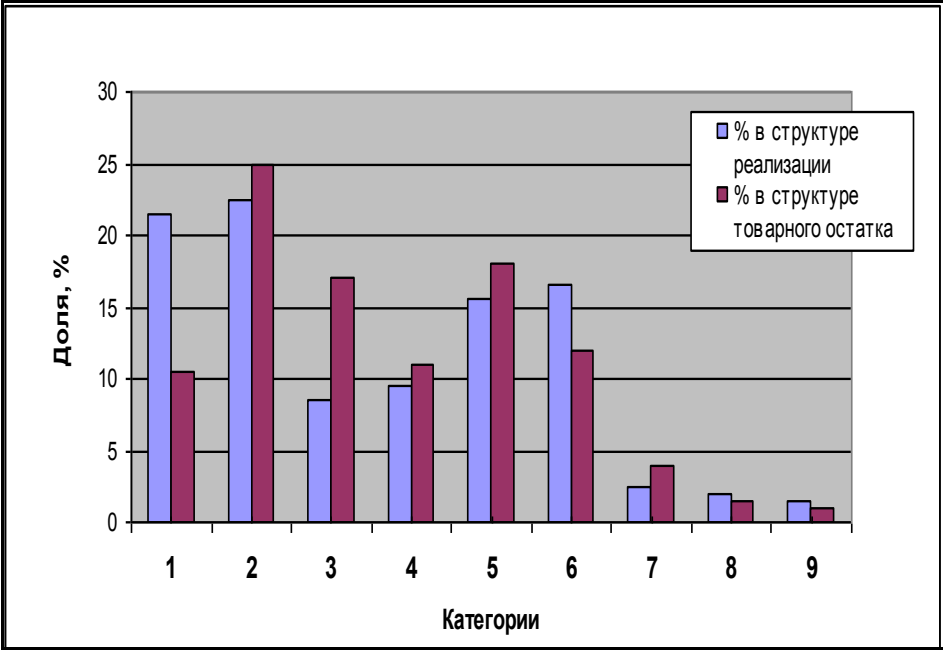


Рисунок 2 - Структура ассортимента ювелирных изделий