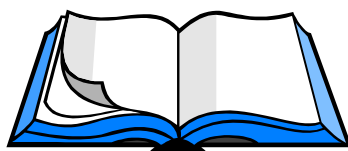


**МИНИСТЕРСТВО ОБРАЗОВАНИЯ И НАУКИ РОССИЙСКОЙ ФЕДЕРАЦИИ
ФЕДЕРАЛЬНОЕ ГОСУДАРСТВЕННОЕ БЮДЖЕТНОЕ
ОБРАЗОВАТЕЛЬНОЕ УЧРЕЖДЕНИЕ
ВЫСШЕГО ПРОФЕССИОНАЛЬНОГО ОБРАЗОВАНИЯ
«КУРСКИЙ ГОСУДАРСТВЕННЫЙ УНИВЕРСИТЕТ»**

**ПРОГРАММЫ
ТВОРЧЕСКИХ И ПРОФЕССИОНАЛЬНЫХ
ИСПЫТАНИЙ**

в Курский государственный университет



**Курск
2014**

Программы испытаний творческой и профессиональной направленности в Курский государственный университет утверждены решением приёмной комиссии (протокол №4 от 30.03.2014)

Председатель приемной комиссии, ректор КГУ _____ Гвоздев В.В.

Программы испытаний творческой и профессиональной направленности предназначены для подготовки абитуриентов, желающих поступить на 1 курс бакалавриата (специалитета), в 2014 году на направления подготовки, требующие наличия у поступающих лиц определенных творческих способностей, физических и (или) психологических качеств.

Составители: ОСПК КГУ Гусева И.Н., зам. ОСПК КГУ Мачихина С.В.

СОДЕРЖАНИЕ

ФАКУЛЬТЕТ ИСКУССТВ.....	4
ФАКУЛЬТЕТ ФИЗИЧЕСКОЙ КУЛЬТУРЫ И СПОРТА	13
ФИЛОЛОГИЧЕСКИЙ ФАКУЛЬТЕТ.....	19
ХУДОЖЕСТВЕННО-ГРАФИЧЕСКИЙ ФАКУЛЬТЕТ.....	27

**ТВОРЧЕСКОЕ И ПРОФЕССИОНАЛЬНОЕ ИСПЫТАНИЯ
НА ВСЕ НАПРАВЛЕНИЯ И СПЕЦИАЛЬНОСТИ ПОДГОТОВКИ**

Цель творческого и профессионального испытаний при поступлении на факультет искусств состоит в выявлении и определении уровня музыкальной подготовленности абитуриента к получению высшего музыкального образования. Для этого проводится комплексный экзамен, предусматривающий задачу не только определить уровень сформированности компетенций, необходимых для обучения, но и ряд задач для выявления творческого потенциала начинающего музыканта, возможностей его последующего роста, преимущественной для него сферы деятельности (вокал, дирижирование, инструментальное исполнительство).

ТВОРЧЕСКОЕ ИСПЫТАНИЕ (Тв(ФИ))

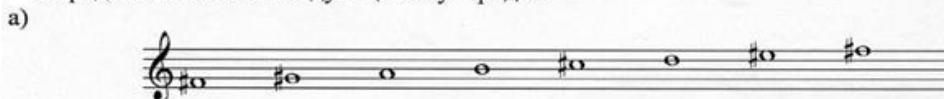
1. Музыкально-исполнительские данные: сыграть на музыкальном инструменте (фортепиано, баяне, аккордеоне, гитаре, струнных, духовых и др.) два произведения (полифоническое, крупной формы, пьесу, этюд – по выбору абитуриента).
2. Дирижерские данные: в размере 2/4, $\frac{3}{4}$, 4/4, в различных темпах (*adagio*, *andante*, *allegro*) и различных штрихах (*legato*, *nonlegato*, *staccato*) на примере одного-двух музыкальных произведений продемонстрировать дирижерские навыки.
3. Вокальные возможности абитуриента: исполнение одного-двух произведений любого жанра (ария, романс, песня).

ПРОФЕССИОНАЛЬНОЕ ИСПЫТАНИЕ Пр(ФИ)

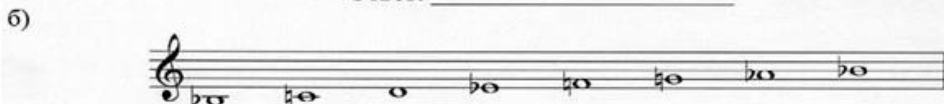
1. Определение навыка записи мелодии (одноголосный диктант)
2. Оценка знаний по теории музыки (письменная работа): построение и определение построенных гамм тональностей до семи знаков в ключе, ладов народной музыки; интервалов в тональности (диатонические интервалы, включая тритоны и характерные интервалы гармонических ладов, хроматические интервалы), разрешение их в возможных тональностях; построение трезвучий главных ступеней и их обращений, доминантсептаккорда и его обращений с разрешением, септаккордов II и VII ступеней с разрешением непосредственно в тонику и через доминанту; построение последовательности в тесном расположении.

Примерные задания:

Определить и спеть следующие звукоряды:

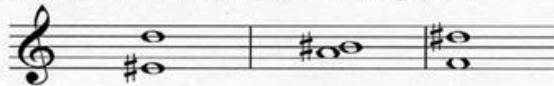


Ответ: _____



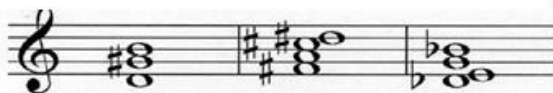
Ответ: _____

Определить и спеть с разрешением следующие интервалы:



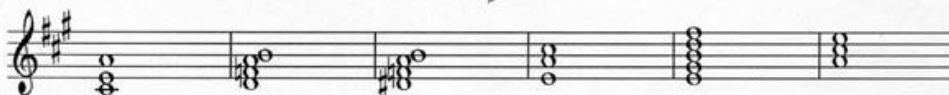
Ответ: _____

Определить, разрешить и спеть следующие аккорды:



Ответ: _____

Определить и спеть последовательность аккордов:



Ответ: _____

3. Интонирование: чтение с листа; пропевание построенных гамм, интервалов, аккордов с разрешением во все возможные тональности.
4. Слуховая работа (определение ладов, интервалов, аккордов).
5. Ориентация в вопросах музыкальной литературы и истории музыки: ответы на вопросы об авторах мелодий по чтению с листа и исполняемых произведений, их стиле, жанре, форме.

Литература:

1. Алексеев Б., Блюм Д. Систематический курс музыкального диктанта. – М., 1976.
2. [Вахромеева Т.](#) Тесты по музыкальной грамоте и сольфеджио: Учеб. пособие для 1-7 кл. ДМШ и студий. – М., 1999.
3. Далматов Н. Музыкальный диктант. – М., 1972.
4. Калмыков Б., Фридкин Г. Сольфеджио. Ч. 1. Одноголосие. – М., 2000.
5. Кодай З. Учебное пособие по сольфеджио. Вып. 1, 2. – М., 1993.
6. Ладухин Н.М. 1000 примеров музыкального диктанта. – М., 1981.
7. Лопатина И. Сборник диктантов. – М.: Музыка, 1985. – 128 с.
8. Методическое пособие по музыкальному диктанту. – М., 1975.
9. Музыкальные диктанты / Общ. ред. В. Вахромеева. – М., 1975.
10. Незванов Б., Лащенко А. Хрестоматия по слуховому гармоническому анализу. – М., 1978.
11. Островский А.Л., Соловьев С.Н., Шокин В.П. Сольфеджио. Вып. 2. – М., 1975.

12. Оськина С.Е. Музыкальный слух: Теория и методика развития и совершенствования / С.Е. Оськина, Д.Г. Парнес. – 2-е изд., испр. и доп. – М., 2003.
13. Резник М. Музыкальные диктанты. – М., 1994.
14. Рукавишников В.Н., Слетов В.В., Хвостенко В.В. Сольфеджио. Двухголосие. – М., 1974.
15. Серединская В. Развитие внутреннего слуха в классе сольфеджио. – М., 1962.
16. Скребкова О., Скребков С. Хрестоматия по гармоническому анализу. – М., 1967.
17. Способин И. Сольфеджио. Двухголосие и трехголосие. – М., 1991.
18. Способин И. Элементарная теория музыки. – М., 1996.
19. Фридкин Г. Чтение с листа на уроках сольфеджио. – М., 1993.

Система и критерии оценивания

ТВОРЧЕСКОЕ ИСПЫТАНИЕ Тв(ФИ)

Оценка каждого параметра испытания проводится по 100-бальной системе (выставляется коллегиально, исходя из среднего балла, выставяемого экзаменаторами). По завершении экзамена оценки всех параметров усредняются. Максимальная оценка – 100 баллов.

Критерии оценки:

1. Инструментальное исполнительство

Оценка 61–100: произведения исполняются наизусть, с отличной техникой, музыкально и художественно;

Оценка 31–60: сочинения играют нерешительно, выявляется техничность, но допускаются отдельные текстовые неточности;

Оценка 0–30: исполняемые пьесы играют по нотам, неуверенно, ошибки в тексте, метре, ритме.

2. Дирижерские данные:

Оценка 61–100 – отличные дирижерские данные, свобода в преодолении исполнительских трудностей (строения ансамбля, метроритма, звуковедения); оптимальность дирижерского жеста (жест и характер звука, связь с темпом и метроритмом); точность показа отдельных интонаций, вершин и кульминаций);

Оценка 31–60 – движение жеста в пространстве (амплитуда, уровень, план), жест и нюансировка, показ вступлений и снятий, пауз и фермат, акцентов и колористических приёмов не всегда точны и оптимальны; страдает дирижёрское решение фразировки, однако стиль жеста в тесной связи со стилем музыки;

Оценка 0–30 – дирижерские данные в стадии формирования, абитуриент явно профилируется в инструментальное исполнительство.

3. Вокальные данные

Оценка 61–100 – блестящие вокальные данные, старательное отношение к подготовке программы.

Оценка 31–60 – вокальные данные хорошие, интонация чистая, проявляется недостаточная уверенность в подаче музыкального материала;

Оценка 0–30 – вокальные данные в стадии формирования, абитуриент явно профилируется в инструментальное исполнительство.

ПРОФЕССИОНАЛЬНОЕ ИСПЫТАНИЕ Пр(ФИ)

Пять параметров испытания оцениваются по 100-бальной системе: по 20 баллов каждый.

1. **Музыкальный диктант** оценивается в зависимости от точности фиксации мелодии и ритма после 8 проигрываний на протяжении 25 минут.

20 баллов – безупречная запись музыкального фрагмента;

15–17 баллов – отдельные мелодические ошибки (от 1 до 5 звуков); ритм оформлен правильно;

11–14 баллов – несколько ошибок в фиксации мелодии и ритма;

6–10 баллов – пропуск отдельных тактов, но в целом мелодия и ритм записаны правильно.

0–5 баллов – от отсутствия фиксации звуков – до записи отдельных мелодических и ритмических оборотов.

2. **Теория музыки** – письменная работа, включающая 4 задания: за каждое из правильно выполненных заданий абитуриент получает от 0 до 5 баллов, в зависимости от наличия или отсутствия ошибок.

3. **Интонирование** оценивается по чтению мелодии с листа (вытягивается абитуриентом как билет); пропеванию построенных гамм, интервалов, аккордов и навыкам их разрешения непосредственно в тональность или через обращения доминантового септаккорда. В процессе этого испытания абитуриент знакомится с результатами его письменных работ: по теории музыки и по музыкальному диктанту, так как интонирование проверяется по этому материалу.

4. **Слуховая работа**: определение ладов, интервалов, аккордов, последовательностей в тесном и широком расположении.

5. Музыкальная литература и история музыки: ответы на вопросы об авторах мелодии, прочитанной с листа или исполняемых произведений, их стиле, жанре, форме.

Получение нулевого результата по одному из аспектов профильного экзамена не означает завершение всего испытания: выставляется суммарная оценка по всем формам контроля.

КОМПЛЕКСНОЕ ВСТУПИТЕЛЬНОЕ ИСПЫТАНИЕ КВИ (ФИ)

Цель комплексного вступительного испытания при поступлении на факультет искусств состоит в выявлении и определении уровня музыкальной подготовленности абитуриента к получению высшего музыкального образования. Для этого проводится комплексный экзамен, предусматривающий задачу не только определить уровень сформированности компетенций, необходимых для обучения, но и ряд задач для выявления творческого потенциала начинающего музыканта, возможностей его последующего роста, преимущественной для него сферы деятельности (вокал, дирижирование, инструментальное исполнительство).

1 часть

1.Музыкально-исполнительские данные: сыграть на музыкальном инструменте (фортепиано, баяне, аккордеоне, гитаре, струнных, духовых и др.) два произведения (полифоническое, крупной формы, пьесу, этюд – по выбору абитуриента).

2.Дирижерские данные: в размере 2/4, 3/4, 4/4, в различных темпах (adagio, andante, allegro) и различных штрихах (legato, nonlegato, staccato) на примере одного-двух музыкальных произведений продемонстрировать дирижерские навыки.

3.Вокальные возможности абитуриента: исполнение одного-двух произведений любого жанра (ария, романс, песня).

2 часть

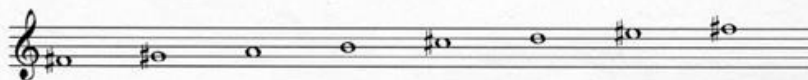
1.Определение навыка записи мелодии (одноголосный диктант)

2.Оценка знаний по теории музыки (письменная работа): построение и определение построенных гамм тональностей до семи знаков в ключе, ладов народной музыки; интервалов в тональности (диатонические интервалы, включая тритоны и характерные интервалы гармонических ладов, хроматические интервалы), разрешение их в возможных тональностях; построение трезвучий главных ступеней и их обращений, доминантсептаккорда и его обращений с разрешением, септаккордов II и VII ступеней с разрешением непосредственно в тонику и через доминанту; построение последовательности в тесном расположении.

Примерные задания:

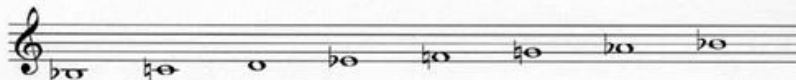
Определить и спеть следующие звукоряды:

а)



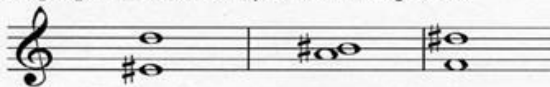
Ответ: _____

б)



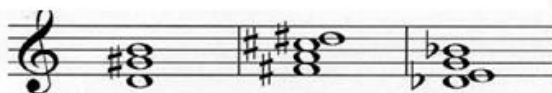
Ответ: _____

Определить и спеть с разрешением следующие интервалы:



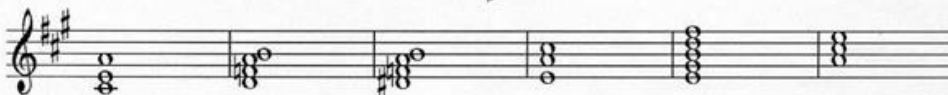
Ответ: _____, _____, _____.

Определить, разрешить и спеть следующие аккорды:



Ответ: _____, _____, _____.

Определить и спеть последовательность аккордов:



Ответ: _____, _____, _____, _____, _____, _____.

6. Интонирование: чтение с листа; пропевание построенных гамм, интервалов, аккордов с разрешением во все возможные тональности.
7. Слуховая работа (определение ладов, интервалов, аккордов).
8. Ориентация в вопросах музыкальной литературы и истории музыки: ответы на вопросы об авторах мелодий по чтению с листа и исполняемых произведений, их стиле, жанре, форме.

Литература:

1. Алексеев Б., Блюм Д. Систематический курс музыкального диктанта. – М., 1976.
2. [Вахромеева Т.](#) Тесты по музыкальной грамоте и сольфеджио: Учеб. пособие для 1-7 кл. ДМШ и студий. – М., 1999.
3. Далматов Н. Музыкальный диктант. – М., 1972.
4. Калмыков Б., Фридкин Г. Сольфеджио. Ч. 1. Одноголосие. – М., 2000.
5. Кодай З. Учебное пособие по сольфеджио. Вып. 1, 2. – М., 1993.
6. Ладухин Н.М. 1000 примеров музыкального диктанта. – М., 1981.
7. Лопатина И. Сборник диктантов. – М.: Музыка, 1985. – 128 с.
8. Методическое пособие по музыкальному диктанту. – М., 1975.
9. Музыкальные диктанты / Общ. ред. В. Вахромеева. – М., 1975.
10. Незванов Б., Лашенкова А. Хрестоматия по слуховому гармоническому анализу. – М., 1978.

11. Островский А.Л., Соловьев С.Н., Шокин В.П. Сольфеджио. Вып. 2. – М., 1975.
12. Оськина С.Е. Музыкальный слух: Теория и методика развития и совершенствования / С.Е. Оськина, Д.Г. Парнес. – 2-е изд., испр. и доп. – М., 2003.
13. Резник М. Музыкальные диктанты. – М., 1994.
14. Рукавишников В.Н., Слетов В.В., Хвостенко В.В. Сольфеджио. Двухголосие. – М., 1974.
15. Серединская В. Развитие внутреннего слуха в классе сольфеджио. – М., 1962.
16. Скребкова О., Скребков С. Хрестоматия по гармоническому анализу. – М., 1967.
17. Способин И. Сольфеджио. Двухголосие и трехголосие. – М., 1991.
18. Способин И. Элементарная теория музыки. – М., 1996.
19. Фридкин Г. Чтение с листа на уроках сольфеджио. – М., 1993.

Система и критерии оценивания

1 часть

Оценка каждого параметра испытания проводится по 100-бальной системе (выставляется коллегиально, исходя из среднего балла, выставяемого экзаменаторами). По завершении экзамена оценки всех параметров усредняются.

Максимальная оценка – 100 баллов.

Критерии оценки:

Инструментальное исполнительство

Оценка 61–100: произведения исполняются наизусть, с отличной техникой, музыкально и художественно;

Оценка 31–60: сочинения играют нерешительно, выявляется техничность, но допускаются отдельные текстовые неточности;

Оценка 0–30: исполняемые пьесы играют по нотам, неуверенно, ошибки в тексте, метре, ритме.

Дирижерские данные:

Оценка 61–100 – отличные дирижерские данные, свобода в преодолении исполнительских трудностей (строя, ансамбля, метроритма, звуковедения); оптимальность дирижерского жеста (жест и характер звука, связь с темпом и метроритмом); точность показа отдельных интонаций, вершин и кульминаций);

Оценка 31–60 – движение жеста в пространстве (амплитуда, уровень, план), жест и нюансировка, показ вступлений и снятий, пауз и фермат, акцентов и колористических приёмов не всегда точны и оптимальны; страдает дирижёрское решение фразировки, однако стиль жеста в тесной связи со стилем музыки;

Оценка 0–30 – дирижерские данные в стадии формирования, абитуриент явно профилируется в инструментальное исполнительство.

Вокальные данные

Оценка 61–100 – блестящие вокальные данные, старательное отношение к подготовке программы.

Оценка 31–60 – вокальные данные хорошие, интонация чистая, проявляется недостаточная уверенность в подаче музыкального материала;

Оценка 0–30 – вокальные данные в стадии формирования, абитуриент явно профилируется в инструментальное исполнительство.

2 часть

Пять параметров испытания оцениваются по 100-бальной системе: по 20 баллов каждый.

6. **Музыкальный диктант** оценивается в зависимости от точности фиксации мелодии и ритма после 8 проигрываний на протяжении 25 минут.

20 баллов – безупречная запись музыкального фрагмента;

15–17 баллов – отдельные мелодические ошибки (от 1 до 5 звуков); ритм оформлен правильно;

11–14 баллов – несколько ошибок в фиксации мелодии и ритма;

6–10 баллов – пропуск отдельных тактов, но в целом мелодия и ритм записаны правильно.

0–5 баллов – от отсутствия фиксации звуков – до записи отдельных мелодических и ритмических оборотов.

7. **Теория музыки** – письменная работа, включающая 4 задания: за каждое из правильно выполненных заданий абитуриент получает от 0 до 5 баллов, в зависимости от наличия или отсутствия ошибок.

8. **Интонирование** оценивается по чтению мелодии с листа (вытягивается абитуриентом как билет); пропеванию построенных гамм, интервалов, аккордов и навыкам их разрешения непосредственно в тональность или через обращения доминантового септаккорда. В процессе этого испытания абитуриент знакомится с результатами его письменных работ: по теории музыки и по музыкальному диктанту, так как интонирование проверяется по этому материалу.

9. **Слуховая работа**: определение ладов, интервалов, аккордов, последовательностей в тесном и широком расположении.

10. **Музыкальная литература и история музыки**: ответы на вопросы об авторах мелодии, прочитанной с листа или исполняемых произведений, их стиле, жанре, форме.

Получение нулевого результата по одному из аспектов профильного экзамена не означает завершение всего испытания: выставляется суммарная оценка по всем формам контроля.

В заключении выводится общий средний балл по 2-м частям испытания.

ФАКУЛЬТЕТ ФИЗИЧЕСКОЙ КУЛЬТУРЫ И СПОРТА

Направление подготовки Педагогическое образование (Физкультурное образование)

Профессиональное испытание ФИЗИЧЕСКАЯ КУЛЬТУРА (ФК)

Программа вступительного испытания

состоит из практической сдачи тестов по физической подготовке

Абитуриенты, допущенные приемной комиссией для поступления на очную и заочную форму обучения сдают вступительное испытание по физической подготовке. К испытанию допускаются лица, имеющие медицинскую справку, спортивную форму и обувь. Испытание представляет собой выполнение четырех упражнений.

Мужчины:

1. Акробатика - 30 баллов
2. Подтягивание в висе на перекладине – 25 баллов
3. Угол на параллельных брусьях– 25 баллов
4. Прыжок в длину с места– 20 баллов

Женщины:

1. Акробатика– 30 баллов
2. Сгибание рук в упоре лежа– 25 баллов
3. Угол на гимнастической стенке– 25 баллов
4. Прыжок в длину с места– 20 баллов

Порядок и правила выполнения подтягиваний на перекладине:

Упражнение «подтягивание» выполняется на перекладине из исходного положения – вис захватом сверху в «замок», не касаясь ногами пола, руки, туловище и ноги выпрямлены, носки ног вместе. При подтягивании необходимо, сгибая руки, поднять тело к перекладине до положения – подбородок выше перекладины, при этом отклонять голову назад нельзя. Разгибая руки, опуститься в вис на прямых руках до полного провисания в плечевых суставах и зафиксировать исходное положение не менее чем на 0,5 сек. Подтягивание выполняется каждый раз из неподвижного положения. Запрещено: рывки туловищем и маховые движения ногами; поочередное сгибание и разгибание рук; использование посторонней помощи для остановки раскачивания; сгибание и разведение ног; отклонение головы назад; опираться подбородком о гриф перекладины. Разрешено: снять обувь; использовать опору для принятия исходного положения перед

началом выполнения подтягивания; выполнять подтягивания с ускорением или замедлением; поправлять хват; наносить на ладони магнезию.

Порядок выполнения упражнений по акробатике:

Абитуриент должен знать последовательность выполнения комбинации в полном объеме. На подготовку выполнения упражнения дается 15 секунд. Когда абитуриент готов выполнять упражнение, он должен поднять руку. Из исходного положения упражнение выполняется слитно без задержек, пропусков элементов. За невыполнение элементов снимаются полностью баллы, выполнение с ошибками снимаются десятые балла (баллы).

Порядок выполнения упражнения сгибание рук в упоре лежа:

Исходное положение: туловище прямое, руки на ширине плеч, ноги опираются на носки (можно с упором). Сгибание рук происходит до касания грудью фишки (высотой 8-10 см). После этого происходит полное выпрямление рук и фиксация 0,5 сек. Неправильное выпрямление или не касание фишки запрещено.

Порядок выполнения упражнения прыжок в длину с места:

На выполнение дается три зачетных попытки, в результате зачитывается лучшая попытка. При выполнении требуется соблюдать следующие условия: прыжок выполняется без наскока; на линию старта не наступать; выходить после прыжка вперед или в сторону; измерение ведется по последней точке приземления.

Порядок выполнения упражнения угол на гимнастической стенке

(женщины):

Исходное положение: вис на гимнастической стенке. После того, как абитуриент поднимает ноги на 90° и более, включается секундомер и идет отсчет до тех пор, пока ноги не перейдут ниже горизонтальной плоскости. Ноги должны быть прямыми, в коленях не согнуты, носочки оттянуты.

Порядок выполнения упражнения угол на параллельных брусьях (мужчины):

Исходное положение: упор на параллельных брусьях. После того, как абитуриент поднимает ноги на 90° и более, включается секундомер и идет отсчет до тех пор, пока ноги не перейдут ниже горизонтальной плоскости. Ноги должны быть прямыми, в коленях не согнуты, носочки оттянуты.

Критерии оценивания

Комиссия оценивает абитуриента по следующим критериям:

- правильность выполнения упражнения
- количественные, временные, качественные характеристики
- техника и амплитуда выполнения упражнения

Вступительное испытание по гимнастике: акробатика, силовые упражнения

ПРОГРАММА ПО АКРОБАТИКЕ	
ДЕВУШКИ	
СОДЕРЖАНИЕ	БАЛЛЫ
<i>И. п. — основная стойка</i>	
- равновесие на правой (левой) - (держат)	3
- приставляя правую (левую), о.с, длинный кувырок вперёд	3
- кувырок вперёд в сед руки вверх	3
- наклон (держат)	2,5
- перекатом назад, стойка на лопатках (держат)	4
- кувырок назад через плечо, в упор стоя на колене, другая нога - назад	4
- махом одной, упор присев, встать, руки вверх	3
— переворот боком (колесо) в стойку ноги врозь, руки в стороны	5
- приставляя ногу, о.с, прыжок с поворотом на 360°	2,5

ЮНОШИ	
СОДЕРЖАНИЕ	БАЛЛЫ
<i>И. п. — основная стойка</i>	
- боковое равновесие (держат), приставить ногу - о.с	3
- шагом правой (левой), стойка на руках, кувырок вперёд в стойку ноги врозь	7
- силой стойка на голове и руках (держат), упор присев	7
- длинный кувырок вперёд в упор присев	3
— выпрямляясь, шаг правой. 2 переворота боком (колесо) в стойку ноги врозь	5
- приставляя правую, с поворотом налево, о.с, кувырок назад через стойку	2,5
- прыжок с поворотом на 360°	2,5

Таблица перевода результатов выполнения силовых упражнений

ДЕВУШКИ

БАЛЛЫ	Сгибание-разгибание рук в упоре лежа (кол-во раз)	Угол на гимнастической стенке (сек.)
25	20	12,0
24	19	11,5
23	18	11,0
22	17	10,5
21	16	10,0
20	15	9,5
19	14	9,0
18	13	8,5
17	12	8,0
16	11	7,5
15	10	6,5
14	9	6,3
13	8	6,0
12	7	5,5
11	6	5,0
10	5	4,7
9	4	4,3
8	3	4,0
7	2	3,7
6	1	3,3
5		3,0
4		2,7
3		2,4
2		2,1
1		1,5

Таблица перевода результатов выполнения силовых упражнений

ЮНОШИ

БАЛЛЫ	Подтягивание на высокой перекладине (кол-во раз)	Угол на параллельных брусьях (сек.)
25	23	30,5
24	22	30,0
23	21	29,0
22	20	28,0
21	19	26,0
20	18	23,0
19	17	20,0
18	16	19,0
17	15	18,0
16	14	17,0
15	13	16,0
14	12	14,5
13	11	13,0
12	10	12,0
11	9	11,0
10	8	10,0
9	7	9,0
8	6	8,0
7	5	7,0
6	4	6,0
5	3	5,0
4	2	4,0
3	1	3,0
2		2,0
1		1,0
0		

Таблица перевода результатов выполнения контрольных упражнений

Баллы	Прыжок в длину с места юноши (см)	Прыжок в длину с места девушки (см)
20	270	215
19	268	214
18	266	213
17	264	212
16	262	210
15	255	208
14	245	206
13	238	204
12	230	200
11	225	195
10	220	185
9	215	180
8	210	175
7	205	171
6	200	168
5	197	165
4	195	162
3	190	160
2	185	157
1	180	155
0	менее 180	менее 155

В прыжках в длину с места в случае превышения промежуточного результата, где шаг пять сантиметров и более добавляется 0,5 балла. Превышение должно составлять не менее 3 сантиметров.

Итоговый балл рассчитывается как суммарный результат выполнения обязательных четырех упражнений. Абитуриент, получивший суммарный результат за выполнение упражнений менее 60 баллов, считается не прошедшим испытание и выбывает из конкурса.

Направление подготовки 42.03.02 Журналистика

Профиль подготовки: общий

ТВОРЧЕСКОЕ ИСПЫТАНИЕ: ТВОРЧЕСКИЙ КОНКУРС (ТВ(ТК))

Творческое испытание (творческий конкурс) проводится в качестве профилирующего экзамена при поступлении на специальность и направление подготовки «Журналистика», цель которого – убедиться в наличии творческих способностей абитуриента и психологических предпосылок к овладению профессией журналиста. Творческий экзамен помогает выявить степень подготовленности поступающего и осознанности его профессионального выбора. На данном экзамене оцениваются: образность мышления, способность к логическому анализу, оригинальность и быстрота реакции при решении творческих задач, способность к ассоциативному восприятию мира, культура речемыслительной деятельности в целом.

Творческое испытание представляет собой написание сочинение на одну из четырех тем, предложенных экзаменационной комиссией.

Примерные темы эссе творческого экзамена

1. «Вглядываясь в прошлое» (на материале современной литературы).
2. «Всякая благодарная личность глубоко сознает свои кровные связи с отечеством» (В.Г. Белинский). (По одному из произведений русской литературы XX века и собственным размышлениям).
3. «Держа руку на пульсе эпохи» (по произведениям А.И. Солженицына).
4. «Живая женская душа» (эссе на литературном материале русской прозы XX века).
5. «Мой современник... Кто он?» (на материале произведений современной русской литературы и публицистики).
6. «Найти свою дорогу, узнать свое место – в этом все для человека, это для него значит сделаться собой...» (В.Г. Белинский). (По одному из произведений русской литературы XX века и собственным размышлениям).

7. «Настоящий писатель – то же, что древний пророк: он видит яснее, чем обычные люди» (А.П. Чехов). (По одному из произведений русской литературы XX века и собственным размышлениям).
8. Что хорошего и плохого вы думаете о журналистике.
9. Какие профессиональные проблемы есть у журналистов?
10. Можно ли спрятаться от современных СМИ?
11. Портрет политического деятеля.
12. Что такое свобода слова и свобода печати?
13. Что такое ответственность журналиста?
14. Как средства массовой информации отражают глобальные проблемы человечества.
15. Можно ли с помощью телевидения бороться с международным терроризмом?

Регламент проведения творческого конкурса

Объем эссе должен составлять 3-6 стр., при этом 3 страницы – объем недостаточный, но допустимый, а 6 страниц – максимальный.

Абитуриентам предлагаются на выбор 4 темы, позволяющие наиболее полно продемонстрировать умение строить самостоятельное рассуждение на материале произведений русской классики XIX-XX вв. или актуальных событий и процессов, происходящих в политической, экономической, социальной или культурной сферах.

При написании эссе абитуриент должен:

- раскрыть выбранную тему;
- показать знание литературного произведения или текущей информации и общественно-политической проблематики;
- продемонстрировать способности к логическому мышлению, анализу и обобщению содержания произведения или текущей информации;
- излагать свои мысли доходчиво, логично, связно в соответствии с нормами русского литературного языка и орфографии.

Абитуриент может специально (в примечании к тексту эссе) определить жанр своей публикации и характер издания, в котором, по его мнению, данный текст может быть опубликован.

Абитуриент вправе, в рамках выбранной темы, предложить оригинальный заголовок и подзаголовок для своего эссе. Абитуриент вправе разбить эссе на разделы (главы), пронумеровать их или предложить для них оригинальные заголовки.

В случае выбора абитуриентом оригинального заголовка эссе оформляется следующим образом: в верхней части первого листа помещается надпись «Эссе на тему:...», ниже следует оригинальный заголовок эссе.

Эссе оценивается по 100-балльной шкале.

При выставлении оценки учитываются следующие критерии:

- знание контекста, материала;
- понимание поставленной темы;
- умение увидеть и проанализировать чужую точку зрения;
- умение аргументировано излагать свою точку зрения;
- умение выстроить свой текст (композиция, логика);
- богатство и точность языка;
- грамотность;
- единство стиля.

Ставится **одна общая оценка**. Она выражается в баллах (от 0 до 100). Абитуриент, получивший за сочинение балл ниже определяемого на момент экзамена порогового значения, считается не сдавшим экзамен и от дальнейшего участия в конкурсе отстраняется.

Выбор темы на оценку не влияет. Сочинение на «свободную» тему оценивается по тем же критериям, что и сочинения на другие темы.

Сочинение не проверяется и за него ставится оценка 0 (ноль) баллов, если на экзамене отбирается шпаргалка, если два и более сочинений оказываются идентичными.

Изменение темы, или написание сочинения не на предложенную тему, или отсутствие в сочинении указаний на литературные произведения, если это необходимо, или недостаточный объем (менее 3 страниц) (даже при полном отсутствии речевых, орфографических и пунктуационных ошибок) оценивается оценкой 10 (десять) баллов.

Время работы над сочинением по выбранной каждым абитуриентом теме – 240 мин.

Проверка сочинения осуществляется в два этапа. На первом этапе оценивается речевое оформление:

- разнообразие словаря и грамматического строя речи;
- стилевое единство и выразительность речи;
- количество орфографических и пунктуационных ошибок.

Оценка за речевое оформление определяется по формуле: $35 - (x + y + z)$, где x – количество орфографических ошибок, y – количество пунктуационных ошибок, z – количество стилистических недочетов, речевых, грамматических ошибок.

При оценке речевого оформления менее 20 баллов второй этап проверки не производится и выставляется общая оценка за экзамен «неудовлетворительно» — 0 баллов.

На втором этапе оценивается содержание. Критерии оценки содержания творческого конкурса складываются из следующих параметров:

Параметры качества, которыми должно обладать сочинение	На сколько баллов понижается оценка при полном отсутствии одного из параметров
Абсолютное соответствие выбранной теме	10
Полнота раскрытия темы, хорошее знание предмета	15
Наличие убедительных фактов и аргументов при освещении темы	5
Оригинальность сочинения (использование интересных сюжетных ходов при построении текста, способность наглядно, образно, эмоционально изображать события, факты, ситуации, людей)	15

Самостоятельность мышления	10
Логичность и последовательность изложения материала (соблюдение временных и причинно-следственных отношений)	10

СОБЕСЕДОВАНИЕ (С)

Собеседование предполагает проверку уровня профессиональной и социальной ориентации абитуриента. Во время собеседования выявляются установки абитуриента (мотивация и осознанность выбора) на будущую профессию, его политический, культурный и образовательный кругозор. Абитуриент должен продемонстрировать общую эрудицию; знание общественно-политической проблематики, социальную ориентированность; достаточный уровень общекультурного развития, широту кругозора, умение анализировать, аргументированно рассуждать; логически структурировать свою речь, говорить лаконично и стилистически выдержанно. Выявляется информированность абитуриента о деятельности современных средств массовой коммуникации (предполагается, что абитуриент читает периодические издания, смотрит телепрограммы, знает имена журналистов и может охарактеризовать их деятельность).

В ходе собеседования абитуриенту могут быть заданы дополнительные вопросы, например, биографического плана (если они необходимы); вопросы, выясняющие круг интересов, кругозор, склонности к различного рода занятиям и видам деятельности; вопросы, рассчитанные на выяснение психологических качеств личности, дополненные наблюдениями за поведением абитуриента (наблюдательность, способность к ассоциативному, образному мышлению, оперативному переключению внимания, умение аналитически мыслить, выразительность речи, коммуникабельность, находчивость и т.п.).

Примерные вопросы собеседования

1. Государственные и частные СМИ Российской Федерации.
2. Какие законы регулируют деятельность СМИ в России?
3. Основные глобальные проблемы современного человечества. Роль средств массовой информации в актуализации этих проблем.
4. Какова роль журналистики и СМИ в современном обществе?
5. В чем суть профессии журналиста?
6. Система СМИ Курской области.
7. Почему СМИ называют «четвертой властью»? Применимо ли это название к российским, курским СМИ?
8. Независимая пресса: миф или реальность? От кого могут зависеть СМИ и журналисты? Должны ли они от кого-то зависеть?

9. СМИ и власть: взаимодействие или конфронтация?
10. Что такое этика журналиста?
11. Когда зародилась российская печать?
12. Какие личностные качества могут способствовать успеху в журналистике?
Какие из них Вам необходимо выработать?
13. Какие качества должен сочетать в себе репортер?
14. Какие жанры СМИ Вы знаете? Какой из них Вам ближе?
15. Городские, районные, областные газеты г. Курска и Курской области.
16. Центральные и региональные информационные теле-, радиoprogramмы.
17. Известные журналисты Курского края.
18. Основные музеи г. Курска и Курской области.
19. Курск литературный (знаменитые писатели Курского края.).
20. Специальные периодические издания по журналистике.
21. Современные литературно-художественные журналы.
22. Знаете ли вы популярных зарубежных журналистов? Зарубежные СМИ?
23. Чем отличается «желтая» пресса от качественной? В чем преимущества каждой?
24. Дизайн какой газеты или журнала Вы считаете удачным?
25. Какова роль компьютерных технологий в производстве СМИ?
26. Какие газеты и журналы Вы читаете? Чьи публикации Вам запомнились и почему?
27. Какая сфера журналистской деятельности является для Вас наиболее привлекательной и почему?
28. В чем суть «ответственности» журналиста? Перед кем или чем он ответственный?
29. Правда, ложь, обман и умолчание в журналистике. Журналистика и реальное знание.
30. Свобода слова и свобода печати. Соотношение личных, профессиональных, корпоративных интересов журналиста и национальных интересов

Процедура проведения собеседования

Экзамен проходит в виде беседы. Абитуриент выбирает билет, в котором обозначены 2 вопроса. Время на обдумывание – 15 минут. Так как уровень вопросов предполагает общие знания, абитуриент может отвечать без подготовки. Члены комиссии могут включаться в монолог, задавать наводящие или дополнительные вопросы.

С абитуриентами ведется диалог о мотивах выбора профессии журналиста, о периодических изданиях, с которыми он знаком, о его радио - и телевизионных пристрастиях, об актуальных событиях общественно-политической жизни в России и за рубежом, о произведениях литературы и искусства. Могут быть заданы и другие вопросы для выявления уровня общего развития абитуриента, его творческих интересов и представления о роли журналистики в жизни общества.

Вопросы могут быть сформулированы различным образом. Например, какие газеты, журнал вы читаете? Почему? Обращаете ли внимание на подпись под материалами? Есть ли в этой газете журналист, чьи публикации вы читаете в первую очередь? Что привлекает вас в материалах этого журналиста? А какие еще газеты знаете? Ваша любимая телепередача? Тележурналист? Какие информационные программы вы знаете? На каких каналах они идут? Как часто? А что было главной теленовостью вчера? Что происходит сейчас в мире, стране, вашем городе? И так далее.

Разумеется, ваших собеседников будет интересовать и ваше представление о профессии, ваша мотивация. Почему вы выбрали именно профессию журналиста? Чем вас привлекает профессия? Что, на ваш взгляд, главное в этой профессии? Что вы знаете о ней? Почему вы считаете, что журналистика – профессия для вас? Предприняли вы уже что-либо, чтобы узнать ее лучше? Есть ли у вас любимая(ые) тема, над которой вам хотелось бы работать? О ком или о чем хотели бы написать? У кого взять интервью и почему? Чем вам интересен этот человек или тема? Где бы после окончания учебы хотели работать?

Ваши умения и качества тоже могут стать объектом внимания членов комиссии. Они могут проверить вашу наблюдательность и попросить описать, например, председателя комиссии, с которым вы встречались на консультациях. Или своего друга. Или улицу, на которой вы живёте. Или предложить поменяться местами: вы – член комиссии, а я – абитуриент; о чем бы вы спросили меня?

Что вы читаете? Какую книгу прочли последнюю? Кого из современных русских писателей любите? А из зарубежных? Чья поэзия вам ближе всего? Как вы любите проводить свободное время? Чем увлекаетесь?

Собеседование по форме не обычный экзамен, а скорее интервью. А поскольку берут его у Вас, значит, изначально Вы интересны членам комиссии. Поэтому оставьте экзаменационные страхи за дверью аудитории и просто разговаривайте с умными собеседниками, стараясь укрепить этот интерес.

Критерии оценивания

Комиссия по собеседованию оценивает ответ абитуриента по следующим критериям:

- мотивация и осознанность выбора будущей профессии
- политический, культурный и образовательный кругозор
- знание общественно-политической проблематики,
- социальная ориентированность;

- умение анализировать, аргументированно рассуждать;
- умение логически структурировать свою речь,
- умение говорить лаконично, стилистически выдержанно, выразительность речи
- информированность о деятельности современных СМИ
- коммуникабельность, находчивость
- информированность о социальной, политической и культурной жизни своего региона

Собеседование оценивается по 100-балльной системе. Каждый из критериев максимально может быть оценен 10 баллами.

Направление подготовки 07.03.01 Архитектура

Профиль подготовки: Архитектурное проектирование

Профессиональное испытание – Черчение (Пр(Ч)), Творческое испытание (РКПК)

1. Рисунок (ОКР)

Задание: Натюрморт из геометрических гипсовых тел

Время – 12 часов (2 дня по 6 час)

Материалы – бумага, карандаш

Размер – 40 x 60 (см)

2. Черчение (Ч)

Задание: По заданному аксонометрическому изображению объемно-пространственной композиции необходимо построить карандашом и обвести тушью три проекции – план, главный фасад, боковой фасад, выполнив все необходимые геометрические построения и проведения линии невидимого контура.

Время – 6 часов Материалы – бумага А-3, карандаш, тушь

3. Конструктивно-пространственная композиция (КПК)

Задание: На основе геометрических форм требуется создать художественно-выразительную объемную композицию в виде конструктивного рисунка с элементами тонирования.

Время – 6 часов

Материалы – бумага А-3, карандаш

Требования

Объемно-конструктивный рисунок (ОКР)

Экзаменационное задание по рисунку предусматривает решение следующих задач:

- композиционно грамотное размещение изображения рисунка головы на формате;
- выполнить линейно-конструктивное построение гипсовой головы с учетом перспективы и пластического строения;
- передать пропорции и портретное сходство.
- передать объем и тональные отношения в рисунке гипсовой головы посредством свето-теневой моделировки формы с учетом данного освещения;
- добиться целостного тонального состояния и композиционного равновесия в рисунке гипсовой головы.

Черчение

Экзаменационное задание по черчению предусматривает решение следующих задач: 1. Композиционное размещение чертежа на формате;

2. Грамотное выполнение всех геометрических построений, в том числе линейного невидимого контура;
3. Правильно выполнить аксонометрические проекции.

Конструктивно-пространственная композиция

Экзаменационное задание по композиции предусматривает решение следующих задач:

1. Знание основ законов, правил и приемов композиции;
2. Показать навыки графического мышления и передачи их воображаемых образов;
3. Продемонстрировать способность к художественно-образному мышлению, умению точно передавать пропорции, верно изображать ракурсы геометрических тел, их сочленение и объем.

Критерии оценок творческого экзамена

Рисунок оценивается в пределах от 0 до 45 баллов Рисунок не закончен. Нарушены пропорции. Тональные и светотеневые отношения не выдержаны. Конструктивная моделировка отсутствует. Характер не передан.

Рисунок оценивается в пределах от 46 до 65 баллов.

Рисунок скомпонован. Незначительные нарушения в пропорциях. Тональные и светотеневые отношения не полностью согласованы. Есть нарушения в конструкции рисунка. Характер не передан.

Рисунок оценивается в пределах от 66 до 85 баллов.

Рисунок композиционно грамотно решен. Законы перспективного построения изображения выдержанны. Конструктивная моделировка формы передана с незначительными ошибками. Тональные и светотеневые отношения согласованы частично. Характер передан недостаточно.

Рисунок оценивается в пределах от 86 до 100 баллов.

Рисунок композиционно грамотно решен. Пропорции в рисунке выдержаны. Конструктивная лепка формы основана на знаниях пластической анатомии и основных законов построения и изображения головы. Тональные и светотеневые отношения грамотно решены. Характер природы передан.

Критерии оценок по черчению

Задание оценивается в пределах от 0 до 45 баллов

- выполнение задания более чем с пятью ошибками проекционного характера;
- низкое качество выполнения линий видимого и невидимого контура и осевых линий

- композиционно неверное расположение изображений чертежа.

Задание оценивается в пределах от 46 до 65 баллов.

- выполнение задания не более чем с пятью ошибками проекционного характера;
- недостаточно высокое качество выполнения линий видимого и невидимого контура и осевых линий
- композиционно верное расположение изображений чертежа.

Задание оценивается в пределах от 66 до 85 баллов.

- выполнение задания не более чем с тремя ошибками проекционного характера;
- качественное выполнение линий видимого и невидимого контура и осевых линий
- композиционно верное расположение изображений чертежа.

Задание оценивается в пределах от 86 до 100 баллов.

- выполнение задания не более чем с одной ошибкой проекционного характера;
- качественное выполнение линий видимого и невидимого контура и осевых линий
- композиционно верное расположение изображений чертежа.

К проекционным ошибкам на чертеже относятся: ошибки конструктивного характера, неправильное расположение трех проекций объекта, неточность изображения видимых и невидимых линий объекта, несоблюдение симметрии. В эту группу входят и ошибки, связанные с простановкой или отсутствием осевых линий.

Требования к качеству выполнения линий таковы. На чертеже должна быть четко видна разница толщины различных видов линий: линии видимого контура - их толщина около 0,7 мм, линий невидимого контура - в два раза тоньше - 0,35 мм и осевых - 0,18 или 0,35. Абсолютно точного соответствия указанным размерам не требуется, но необходимо, чтобы эти толщины хорошо различались на глаз. Затем оценивается качество самих линий: они должны быть с ровными краями, толщина линий одного вида должна быть одинаковой по всему полю чертежа, пересечения линий в углах и местах стыковки - чистыми, с ровными кромками и острыми углами, сопряжения - без видимых утолщений и уступов, а также без заметных переломов, а сами линии - чисто черные, одного тона, без заметной водянистости.

Требования к композиционно верному расположению изображения на чертеже не выходят за пределы требований классических канонов. На листе необходимо представить равновесное расположение всех элементов чертежа, т.е. элементы чертежа должны равномерно заполнять лист, не концентрируясь к центру листа, не прижимаясь к кромке или не сбиваясь в какую - либо сторону. Рамка вычерчивается обязательно

Критерии оценок творческого экзамена по конструктивно-пространственной композиции

Задание по композиции выполнено в пределах от 0 до 47 баллов.

Не выполнены количественные задачи в соответствии с билетом. Неудачная компоновка листа. Не владение техникой исполнения рисунка.

Задание по композиции выполнено в пределах от 48 до 67 баллов. Выполнены количественные задачи в соответствии с билетом. Недостаточно грамотная компоновка листа. Неправильно построены некоторые фигуры и их пересечения в пространстве. Неясная композиционная идея. Существенные нарушения в тональной проработке форм. Слабое владение техникой исполнения рисунка.

Задание по композиции выполнено в пределах от 68 до 87 баллов. Выполнены количественные задачи в соответствии с билетом.

Незначительные композиционные просчеты. Ясная, логичная композиционная идея. Несущественные нарушения в тональной проработке форм, неудачный выбор расположения источника света. Хорошее владение приемами и техникой исполнения рисунка.

Задание по композиции выполнено в пределах от 88 до 100 баллов. Выполнены количественные задачи в соответствии с билетом. Грамотное композиционное решение совокупности объемов и листа в целом. Ясно выраженная, оригинальная, образная композиционная идея. Правильное построение геометрических тел и их пересечений. Умелое владение законами воздушной перспективы, продуманная тональная проработка форм, удачный выбор расположения источника света. Отличное владение техникой исполнения рисунка.

Направление подготовки 54.03.01 Дизайн

Профиль подготовки: Графический дизайн

Профиль подготовки: Дизайн костюма

Профиль подготовки: Дизайн интерьера

1. Рисунок (Тв(Р))

Задание: Рисунок головы человека с плечевым поясом (живая натура)

Время – 12 часов (2 дня по 6 час)

Материалы – бумага, карандаш

Размер – 40 x 60 (см)

2. Живопись (Тв(Ж))

Задание: Натюрморт (этюд с натуры)

Время – 8 часов (2 дня по 4 часа)

Материалы – бумага, акварель, гуашь, темпера (по выбору)

Размер – 40 x 60 (см)

Задание:

3 . Композиция Пр(К2)

Ассоциативная цветовая композиция на заданную тему из простых геометрических фигур, имеющая цель выявить художественно-образное мышление абитуриента, его способности к цветовому и композиционному раскрытию тему

Время – 6 часов (1 день)

Материалы – бумага, акварель, гуашь, темпера, акрил (по выбору)

Размер планшета – 40 х 60 (см)

Размер композиции – 20х30 (см)

Требования к творческому экзамену (рисунок, живопись, композиция)

Рисунок

Экзаменационное задание по рисунку предусматривает решение следующих задач:

- композиционно грамотно разместить изображение портретируемого на формате листа бумаги;
- выполнить линейно-конструктивное построение головы натурщика с учетом перспективы, пропорций и анатомического строения;
- передать объем и тональные отношения в рисунке посредством светотеневой моделировки формы с учетом данного освещения;
- передать характер и портретное сходство портретируемого;
- добиться целостного тонального состояния и композиционного равновесия в рисунке.

Живопись

Экзаменационное задание по живописи предусматривает решение следующих задач:

- композиционно грамотно разместить изображение натюрморта на формате;
- выполнить линейно-конструктивное построение предметов с учетом законов перспективы, пропорциональных и пространственных взаимосвязей между предметами и фоном;
- колористически грамотно, с учетом выразительных особенностей изобразительного материала (акварель, гуашь, темпера, масло) выполнить постановку в цвете;
- сгруппировать предметы натюрморта в ритмичное, выразительное единое целое живописное пространство с учетом глубины и условий освещения, подчинив их композиционному центру;
- добиться целостного состояния в живописи натюрморта.

Композиция

Экзаменационное задание по композиции предусматривает на основе предложенных геометрических фигур выполнить ассоциативно-образную цветовую композицию на заданную тему и решить следующие задачи:

- оригинальность творческого замысла;
- композиционное грамотное построение на формате;
- продемонстрировать способность к художественно-образному мышлению, умению передавать настроение и состояние в композиции изобразительными средствами;
- показать технические навыки исполнения творческого замысла в живописи;
- добиться целостного цветового и образного решения композиции.

Критерии оценок творческого экзамена по академическому рисунку

Задание оценивается в пределах от 0 до 47 баллов Рисунок не скомпонован. Нарушены пропорции. Тональные и светотеневые отношения не выдержаны. Конструктивная моделировка отсутствует. Характер не передан.

Задание оценивается в пределах от 48 до 67 баллов.

Рисунок скомпонован. Незначительные нарушения в пропорциях. Тональные и светотеневые отношения не полностью согласованы. Есть нарушения в конструкции рисунка. Характер не передан.

Задание оценивается в пределах от 68 до 87 баллов.

Рисунок композиционно грамотно решен. Законы перспективного построения изображения выдержанны. Конструктивная моделировка формы передана с незначительными ошибками. Тональные и светотеневые отношения согласованы частично. Характер передан недостаточно.

Задание оценивается в пределах от 88 до 100 баллов.

Рисунок композиционно грамотно решен. Пропорции в рисунке выдержаны. Конструктивная лепка формы основана на знаниях пластики и основных законов построения и изображения головы. Тональные и светотеневые отношения грамотно решены. Характер природы передан.

Критерии оценок творческого экзамена по живописи

Задание оценивается в пределах от 0 до 47 баллов - неверно
найденное композиционное решение натюрморта на листе бумаги;
- нарушены пространственные положения предметов натюрморта на предметной плоскости;
- невыразительно переданы объем и форма предметов и их цветовые отношения;
- нарушена целостность живописного состояния натюрморта.

Задание оценивается в пределах от 48 до 67 баллов.- верное композиционное размещение натюрморта на листе бумаги;

- незначительные нарушения пространственного положения предметов натюрморта на предметной плоскости;

- недостаточно выразительно переданы объем и форма предметов и их цветовые отношения;

незначительные нарушения, целостного живописного состояния натюрморта.

Задание оценивается в пределах от 68 до 87 баллов.

- верное композиционное размещение натюрморта на листе бумаги;

- правильное решение пространственного положения предметов натюрморта на предметной плоскости с учетом линейной и воздушной перспективы;

- недостаточно выразительно переданы объем и форма предметов и их цветовые отношения;

- незначительные нарушения в передаче целостного состояния натюрморта.

Задание оценивается в пределах от 88 до 100 баллов.

- верное композиционное размещение натюрморта на листе бумаги;

- правильное решение пространственного положения предметов натюрморта на предметной плоскости с учетом линейной и воздушной перспективы;

- гармоничная передача цветовых отношений;

- цветовая взаимосвязь между предметами их формой и освещением;

- целостное колористическое решение натюрморта.

Критерии оценок творческого экзамена по композиции

Задание по композиции выполнено в пределах от 0 до 47 баллов.

Отсутствует проектная идея. Нет композиционного решения. Не определены цветовая гамма и тональные отношения. Моделировка форм и пространственное решение четко не обозначены. Неумение работать материалами и отсутствие навыков в технике исполнения.

Задание по композиции выполнено в пределах от 48 до 67 баллов.

Не ясно выраженная проектная идея. Не существенные просчеты в композиционном построении. Не достаточно выразительное цветовое решение. Есть небольшие нарушения в передаче пространства и в моделировке форм. Слабое владение материалами и недостатки в технике исполнения.

Задание по композиции выполнено в пределах от 68 до 87 баллов.

Ясно выраженная проектная идея. Грамотная, уравновешенная композиция. Незначительные ошибки в передаче пространства. Хорошая моделировка формы. Продуманное колористическое решение. Хорошее владение материалами, приемами и техникой исполнения.

Задание по композиции выполнено в пределах от 88 до 100 баллов. Оригинальная, ясно выраженная проектная идея. Грамотное композиционное решение. Умелая передача пространства и хорошая моделировка формы. Интересное образное и колористическое решение. Отличное владение материалами и техникой исполнения.

Направление подготовки 44.03.01 Педагогическое образование
Профиль подготовки: Художественное образование

РИСУНОК, Пр(ОКР)

1. Рисунок Задание: Натюрморт из геометрических гипсовых тел

Время – 12 часов (2 дня по 6 час)

Материалы – бумага, карандаш

Размер – 40х60

Требования

Экзаменационное задание по рисунку предусматривает решение следующих задач:

- композиционно грамотное размещение изображения рисунка головы на формате;
- выполнить линейно-конструктивное построение гипсовой головы с учетом перспективы и пластического строения;
- передать пропорции и портретное сходство.
- передать объем и тональные отношения в рисунке гипсовой головы посредством свето-теневой моделировки формы с учетом данного освещения;
- добиться целостного тонального состояния и композиционного равновесия в рисунке гипсовой головы.

Критерии оценок творческого экзамена по объемно-конструктивному рисунку

Рисунок оценивается в пределах от 0 до 45 баллов Рисунок не закомпонован. Нарушены пропорции. Тональные и светотеневые отношения не выдержаны. Конструктивная моделировка отсутствует. Характер не передан.

Рисунок оценивается в пределах от 46 до 65 баллов.

Рисунок скомпонован. Незначительные нарушения в пропорциях. Тональные и светотеневые отношения не полностью согласованы. Есть нарушения в конструкции рисунка. Характер не передан.

Рисунок оценивается в пределах от 66 до 85 баллов.

Рисунок композиционно грамотно решен. Законы перспективного построения изображения выдержанны. Конструктивная моделировка формы передана с незначительными ошибками. Тональные и светотеневые отношения согласованы частично. Характер передан недостаточно.

Рисунок оценивается в пределах от 86 до 100 баллов.

Рисунок композиционно грамотно решен. Пропорции в рисунке выдержаны. Конструктивная лепка формы основана на знаниях пластики и основных законов построения и изображения головы. Тональные и светотеневые отношения грамотно решены. Характер природы передан.

Специальность подготовки 54.05.02 Живопись

Специализация Художник-живописец (станковая живопись)

Задание

1. Рисунок Тв(Р)

Рисунок головы человека с плечевым поясом (живая натура).

Время – 12 часов (2 дня по 6 час)

Материалы – бумага-карандаш.

Размер – 40x60 (см)

Задание

2. Живопись Тв(Ж)

Живопись натюрморта (этюд с натуры)

Время – 8 часов (2 дня по 4 часа)

Материалы – холст, картон, масло; бумага акварель, гуашь (по выбору)

Размер - 40x60(см)

Задание

3. Композиция по живописи Пр(К1)

Композиция на свободную или предложенную тему, имеющая цель выявить художественно-образное мышление абитуриента, его способность к композиционному, живописному и колористическому раскрытию темы.

Время – 6 часов (1 день)

Материалы – холст, картон, масло, бумага, акварель, гуашь, темпера (по выбору)

Размер – 40x60 (см)

Требования

Рисунок

Экзаменационное задание по рисунку предусматривает решение следующих задач:

- композиционно грамотно разместить изображение портретируемого на формате листа бумаги;
- выполнить линейно-конструктивное построение головы натурщика с учетом перспективы, пропорций и анатомического строения;
- передать объем и тональные отношения в рисунке посредством светотеневой моделировки формы с учетом данного освещения;
- передать характер и портретное сходство портретируемого;
- добиться целостного тонального состояния и композиционного равновесия в рисунке.

Живопись

Экзаменационное задание по живописи предусматривает решение следующих задач:

- композиционно грамотно разместить изображение натюрморта на формате;
- выполнить линейно-конструктивное построение предметов с учетом законов перспективы, пропорциональных и пространственных взаимосвязей между предметами и фоном;
- колористически грамотно, с учетом выразительных особенностей изобразительного материала (акварель, гуашь, темпера, масло) выполнить постановку в цвете;
- сгруппировать предметы натюрморта в ритмичное, выразительное единое целое живописное пространство с учетом глубины и условий освещения, подчинив их композиционному центру;
- добиться целостного состояния в живописи натюрморта.

Композиция по живописи

Композиция по живописи на свободную или предложенную тему, имеющая цель выявить художественно-образное мышление абитуриента, его способности к композиционному, живописному и колористическому раскрытию темы.

Экзаменационное задание по композиции по живописи предусматривает решение следующих задач:

- оригинальность творческого замысла;
- выявить композиционный центр и сюжетную завязку композиции;
- показать технические возможности исполнения;
- продемонстрировать способность к художественно-образному мышлению, умению передавать настроение, состояние в композиции изобразительными средствами;
- добиться целостного колористического и образного решения композиции.

Критерии оценок академическому рисунку

Рисунок оценивается в пределах от 0 до 47 баллов Рисунок не закончен. Нарушены пропорции. Тональные и светотеневые отношения не выдержаны. Конструктивная моделировка отсутствует. Характер не передан.

Рисунок оценивается в пределах от 48 до 67 баллов.

Рисунок сконструирован. Незначительные нарушения в пропорциях. Тональные и светотеневые отношения не полностью согласованы. Есть нарушения в конструкции рисунка. Характер не передан.

Рисунок оценивается в пределах от 68 до 87 баллов.

Рисунок композиционно грамотно решен. Законы перспективного построения изображения выдержаны. Конструктивная моделировка формы передана с незначительными ошибками. Тональные и светотеневые отношения согласованы частично. Характер передан недостаточно.

Рисунок оценивается в пределах от 88 до 100 баллов.

Рисунок композиционно грамотно решен. Пропорции в рисунке выдержаны. Конструктивная лепка формы основана на знаниях пластики и основных законов построения и изображения головы. Тональные и светотеневые отношения грамотно решены. Характер природы передан.

Критерии оценок творческого экзамена по живописи

Задание оценивается в пределах от 0 до 47 баллов - неверно найденное композиционное решение натюрморта на листе бумаги;

- нарушены пространственные положения предметов натюрморта на предметной плоскости;
- невыразительно переданы объем и форма предметов и их цветовые отношения;
- нарушена целостность живописного состояния натюрморта.

Задание оценивается в пределах от 48 до 67 баллов.- верное композиционное размещение натюрморта на листе бумаги;

- незначительные нарушения пространственного положения предметов натюрморта на предметной плоскости;
- недостаточно выразительно переданы объем и форма предметов и их цветовые отношения;

незначительные нарушения, целостного живописного состояния натюрморта.

Задание оценивается в пределах от 68 до 87 баллов.

- верное композиционное размещение натюрморта на листе бумаги;

- правильное решение пространственного положения предметов натюрморта на предметной плоскости с учетом линейной и воздушной перспективы;
- недостаточно выразительно переданы объем и форма предметов и их цветовые отношения;
- незначительные нарушения в передаче целостного состояния натюрморта.

Задание оценивается в пределах от 88 до 100 баллов.

- верное композиционное размещение натюрморта на листе бумаги;
- правильное решение пространственного положения предметов натюрморта на предметной плоскости с учетом линейной и воздушной перспективы;
- гармоничная передача цветовых отношений;
- цветовая взаимосвязь между предметами их формой и освещением;
- целостное колористическое решение натюрморта.

Критерии оценок творческого экзамена по композиции по живописи

Задание выполнено в пределах от 0 до 47 баллов. Отсутствует проектная идея. Нет композиционного решения. Не определены цветовая гамма и тональные отношения. Моделировка форм и пространственное решение четко не обозначены. Неумение работать материалами и отсутствие навыков в технике исполнения.

Задание выполнено в пределах от 48 до 67 баллов. Не ясно выраженная проектная идея. Не существенные просчеты в композиционном построении. Не достаточно выразительное цветовое решение. Есть небольшие нарушения в передаче пространства и в моделировке форм. Слабое владение материалами и недостатки в технике исполнения.

Задание выполнено в пределах от 68 до 87 баллов. Ясно выраженная проектная идея. Грамотная, уравновешенная композиция. Незначительные ошибки в передаче пространства. Хорошая моделировка формы. Продуманное колористическое решение. Хорошее владение материалами, приемами и техникой исполнения.

Задание выполнено в пределах от 88 до 100 баллов. Оригинальная, ясно выраженная проектная идея. Грамотное композиционное решение. Умелая передача пространства и хорошая моделировка формы. Интересное образное и колористическое решение. Отличное владение материалами и техникой исполнения.

Направление подготовки 54.03.03 Искусство костюма и текстиля

Профиль подготовки: Художественное проектирование костюма

Творческое испытание – Объемно-конструктивная композиция (ОКР)

Профессиональное испытание: Живопись (Ж)

Программы, критерии оценивания этих вступительных испытаний совпадают с уже приведенными (смотрите выше, по другим направлениям (специальностям) художественно-графического факультета).

**МИНИСТЕРСТВО ОБРАЗОВАНИЯ И НАУКИ РОССИЙСКОЙ ФЕДЕРАЦИИ
ФЕДЕРАЛЬНОЕ ГОСУДАРСТВЕННОЕ БЮДЖЕТНОЕ
ОБРАЗОВАТЕЛЬНОЕ УЧРЕЖДЕНИЕ
ВЫСШЕГО ПРОФЕССИОНАЛЬНОГО ОБРАЗОВАНИЯ
«КУРСКИЙ ГОСУДАРСТВЕННЫЙ УНИВЕРСИТЕТ»**

**ПРОГРАММЫ ИСПЫТАНИЙ
ТВОРЧЕСКОЙ И ПРОФЕССИОНАЛЬНОЙ
НАПРАВЛЕННОСТИ**

в Курский государственный университет

Отпечатано в типографии КГУ